



PLAN OCHRONY

Karkonoskiego Parku Narodowego i jego otuliny

2010–2020, przegląd



SPRÁVA KRKONOŠSKÉHO NÁRODNÍHO PARKU

www.krnap.cz



PŘEKRAČUJEME HRANICE
PRZEKACZAMY GRANICE
2014–2020



EVROPSKÁ UNIE / UNIA EUROPEJSKA
EVROPSKÝ FOND PRO REGIONÁLNÍ ROZVOJ
EUROPEJSKI FUNDUSZ ROZWOJU REGIONALNEGO



Plan ochrony Karkonoskiego Parku Narodowego i jego otuliny to specjalistyczny i koncepcyjny dokument ochrony przyrody, który na podstawie danych o aktualnym rozwoju i obecnym stanie Karkonoskiego Parku Narodowego proponuje konkretne cele w zakresie ochrony tutejszej przyrody i krajobrazu oraz kroki prowadzące do osiągnięcia tych celów. Aktualny Plan ochrony KRNAP został opracowany na okres dziesięciu lat 2010–2020.

Plan ochrony został przygotowany przez Dyрекcję Karkonoskiego Parku Narodowego, a przed jego zatwierdzeniem propozycja została przekonsultowana ze wszystkimi 29 zainteresowanymi gminami i miastami oraz urzędami obu krajów, libereckiego i kralowohradeckiego, na których terenie leży nasz park.

Obecna forma Planu ochrony jest również wynikiem wspólnej pracy



Dyrekcji KRNP, samorządów lokalnych, mieszkańców i ekspertów.

Plan ochrony stanowi podstawę dla innych rodzajów planowanych dokumentów oraz podejmowania decyzji przez organy ochrony przyrody. Nie jest wiążący dla osób fizycznych ani prawnych.

Celem niniejszej broszury jest przedstawienie społeczeństwu podstawowej

idei głównych celów strategicznych ochrony przyrody w Karkonoskim Parku Narodowym i jego otulinie. Pełną wersję Planu ochrony można znaleźć na stronie internetowej Dyrekcji KRNP (www.krnap.cz). Kompletny dokument ze wszystkimi załącznikami jest dostępny w Dyrekcji KRNP w Vrchlabí.



1. Ogólne dane na temat parku narodowego i jego otuliny

DANE PODSTAWOWE

Kategoria ochrony: Park Narodowy

Nazwa: Karkonoski Park Narodowy

Przepisy prawne: Pierwotnie ogłoszony na podstawie rozporządzenia rządu o utworzeniu Karkonoskiego Parku Narodowego nr 41/1963 Dz.U. RCz z dnia 17 maja 1963 r. Od 1 czerwca 2017 r. Karkonoski Park Narodowy określa ustawa nr 114/1992 Dz.U. RCz, o ochronie przyrody i krajobrazu, z późniejszymi zmianami.

Powierzchnia Karkonoskiego Parku Narodowego: 36 327 ha

Powierzchnia otuliny Karkonoskiego Parku Narodowego: 18 642 ha

Kategoria zarządzania IUCN: V (*obszar chroniony*)

Okres ważności Planu ochrony: 2010–2020

Opracował: Dyrekcja Karkonoskiego Parku Narodowego, Vrchlabí

STRATEGIA OCHRONY PRZYRODY W PARKU NARODOWYM I JEGO OTULINIE

Przedmioty ochrony

Górskie i podgórskie geobiocenozy z występowaniem endemitów, reliktywów polodowcowych oraz szczególnie chronionych i zagrożonych gatunków roślin i zwierząt: karkonoska tundra arktyczno-alpejska z szeregiem zjawisk polodowcowych (kotły, żłoby, moreny lodowcowe itp.) i peryglacialnych (gleby strukturalne, terasy krioplanacyjne, klify mrozowe, gołoborza itp.), torfowiska subarktyczne i leśne oraz mokradła łąkowe, świerczyny górskie i ich górne granice lasu, drzewostan liściasty, mieszany i iglasty piętra górskiego i podgórskiego, bogate florystycznie łąki górskie i podnóża. Ochronie podlega również specyficzny górski charakter krajobrazowy Karkonoszy.

Charakterystyka obszaru

Przyrodnicze walory Karkonoszy związane są z ich wyjątkową lokalizacją w środku Europy, wysokością nad poziomem morza i charakterystyczną geomorfologią. Są najwyższym pasmem górskim Sudetów, przekraczają naturalną granicę alpejską lasu i posiadają pewne cechy przyrody wysokogórskiej. Są punktem kontaktowym tundry północnej i ekosystemów alpejskich, elementów



wysokogórskich i nizinnych; znajdują się tu cenne formy przyrody nieożywionej, tworzone przez lodowce i mrozy. Obszar ten jest źródłem znaczących cieków wodnych (Łaba, Úpa, Mumlava, Jizerka), intensywna jest tu aktywność lawinowa. Występują tu cztery piętra roślinne (pogórza, reglowe, subalpejskie, alpejskie).

Na środowisko przyrodnicze Karkonoszy negatywnie mają wpływ w ostatnich dziesięcioleciach dwa istotne czynniki – immisje na dużą skalę w postaci obciążeń ekologicznych oraz intensywna turystyka. Podczas, gdy immisje przemysłowo stopniowo maleją, to znaczący wpływ turystyki nie tylko utrzymuje się, ale wciąż rośnie presja na zwiększenie intensywności wykorzystania obszaru do celów rekreacyjnych oraz zabór powierzchni pod placówki sportowe i rekreacyjne.

Misja Karkonoskiego Parku Narodowego

Parki narodowe definiuje ustawa nr 114/1992 Dz.U. RCz jako: „*Wielkopowierzchniowe obszary o typowej rzeźbie i strukturze geologicznej i przeważającym występowaniu naturalnych lub w małym stopniu zmienionych przez człowieka ekosystemów, unikalne i znaczące w skali krajowej lub międzynarodowej pod względem ekologicznym, naukowym,*

edukacyjnym lub oświatowym, można ogłosić za parki narodowe. Wszelkie wykorzystanie parków narodowych musi podlegać ochronie ich ekologicznie stabilnych, naturalnych ekosystemów odpowiednich dla danego siedliska oraz osiągnięciu ich naturalnej różnorodności biologicznej i musi być zgodne z celami ochrony realizowanymi przez ich ogłoszenie.“



Po 1 czerwca 2017 r. ustawa o ochronie przyrody i krajobrazu określa przedmiot ochrony Karkonoskiego Parku Narodowego w następujący sposób: „*Przedmiotem ochrony parku narodowego są naturalne ekosystemy*

związane z najcenniejszą przyrodniczą częścią Karkonoszy. Przedmiotem ochrony są również znaczące europejskie gatunki i rodzaje siedlisk europejskich, dla których na terenie parku narodowego są wyznaczone miejsca o znaczeniu europejskim.“



Cele strategiczne

Długofalowe cele Parku Narodowego i jego otuliny oparte są na przedmiotach ochrony KRNAP, Europejskim Obszarze Ochrony (EVL) i Obszarach Ptasich (PO) Karkonosze oraz istnieniu transgranicznego rezerwatu biosfery Krkonoše/Karkonosze.

Cele dot. całego obszaru KRNAP:

- Zachowanie korzystnego stanu, poprawa obecnego stanu przedmiotów ochrony w KRNAP, EVL i PO Karkonosze, zachowanie integralności i zapobieganie dalszemu rozdrobnieniu ekosystemów.
- Utrzymanie i wspieranie różnorodności gatunków i procesów naturalnych we wszystkich naturalnych i wybranych ekosystemach wtórnych (np. na łąkach górskich).

- Rekonstrukcja ekosystemów leśnych w kierunku przyrody zbliżonego stanu, pozostawienie części lasów procesom samokontrolnym.
- Utrzymywanie wybranych drugorzędnych ekosystemów nieleśnych (zwłaszcza łąk górskich) w stanie optymalnym z punktu widzenia przedmiotu ochrony.
- Zrównoważony rozwój Karkonoskich gmin oraz wsparcie/dywersyfikacja alternatywnych (miękkich) form wykorzystywania obszarów, które nie szkodzą środowisku naturalnemu.

- Zachowanie, przywrócenie specyficznego charakteru krajobrazu górskiego Karkonoszy.
- Wykorzystanie przyrodniczego i historycznego potencjału obszaru dla działań wychowawczych i edukacyjnych.
- Wykorzystanie Karkonoszy jako modelu obszaru do długoterminowego monitorowania ekosystemów, będących pod wpływem intensywnych działań rekreacyjnych, globalnych zmian

klimatycznych i działania immisji, oraz dla współpracy międzynarodowej w zakresie ochrony i zarządzania ekosystemami górkimi.

- Zachowanie aktualnej kategorii zarządzania IUCN, tj. kategorii **V** (krajobraz chroniony).
- Wspieranie tworzenia zasobów finansowych w zakresie realizacji celów wymienionych w Planie ochrony.



Cele dotyczące otuliny (OP):

- Zachowanie, poprawa funkcji OP jako strefy buforowej dla działań, które mogłyby mieć negatywny wpływ na przedmiot ochrony w KRNAP, EVL i PO Karkonosze.
- Zachowanie, poprawa stanu ekosystemów w OP, co zmniejszy negatywne oddziaływanie na strukturę i funkcję ekosystemów w PN.

- Kierunek rozwoju osiedli zgodnie z ich charakterem i otaczającym krajobrazem; preferencje jakości środowiska w obrębie obszaru zabudowanego przed ekstensywnym i ilościowym wzrostem zabudowanych obszarów do otaczającej przyrody i krajobrazu.
- Wsparcie funkcji obsługowej i rekreacyjnej OP w celu złagodzenia presji na intensywne wykorzystanie sportowe i rekreacyjne samego PN. Stworzenie takiej przestrzeni dla rozwoju działań



sportowych i rekreacyjnych, w której nie będą sprzeczne z przedmiotami ochrony PN, EVL i PO.

- Preferencje takich działań w turystyce, które swoim charakterem i ogólnymi wymogami w stosunku do środowiska naturalnego nie zagrażają stabilności ekologicznej obszaru i respektują charakter krajobrazu Karkonoszy.
- Wsparcie produkcyjnych zakładów rzemieślniczych, przemysłowych i rolnych oraz usług, odpowiadających swoją skalą otaczającej zabudowie, warunkom ludzkim i naturalnym oraz zasobom lokalnym i możliwościom regeneracji okolicznej przyrody.
- Preferencyjne wykorzystywanie zasobów odnawialnych (lasy, gleba, woda, krajobraz przestrzenny itp.)

w działaniach na rzecz rozwoju (z prędkością i w taki sposób, który nie narusza możliwości odnowienia tych zasobów i umożliwia długoterminowy zrównoważony rozwój tych działań).

- Wspieranie tradycyjnej gospodarki związanej z hodowlą zwierząt gospodarskich w połączeniu z lokalnym wykorzystaniem produktów oraz świadczeniem usług turystycznych (agroturystyka).
- Przywracanie drzewostanu w zakresie gatunków i grup wiekowych odpowiadających warunkom siedlisk oraz zwiększania stabilności drzewostanów.
- Wsparcie tworzenia zasobów finansowych w zakresie celów przedstawionych w Planie ochrony.

2. Ochrona przyrody, ochrona i przywracanie naturalnych procesów w KRNAP i jego otulinie

PODZIAŁ OBSZARU DLA CELÓW OCHRONY PRZYRODY

Podział na strefy obszaru parku narodowego

Jednym z kluczowych zadań niniejszego Planu ochrony była modyfikacja podziału stref parku narodowego, która obowiązywała od roku 1991. Powodem tej zmiany była: (i) poprawa w dużym stopniu sztucznego podziału pierwotnie ciągłego obszaru dawnych państwowych rezerwatów na strefę I i II, chociaż walory przyrodnicze obu całości były często porównywalne, (ii) osłabienie interwencji leśnych w wybranych drzewostanach leśnych i zabezpieczenie ich rozwoju w kierunku naturalnego lasu, i wreszcie (iii) utworzenie płynnych przejść pomiędzy poszczególnymi strefami tak, aby strefy I i III nie nawiązywały bezpośrednio na siebie, ale były logicznie oddzielone strefą II.

Przygotowanie zmiany podziału na strefy było procesem bardzo skomplikowanym i czasochłonnym i poza przygotowaniem materiałów specjalistycznych obejmowało dyskusję ze wszystkimi zainteresowanymi podmiotami w regionie, z przedstawicielami samorządów, właścicielami,

przedsiębiorcami i gospodarzami, zgromadzenie i rozpatrzenie wynikających z dyskusji uwag oraz ostateczne zatwierdzenie przez MOŚ. Przygotowania rozpoczęto w roku 2009, nowy podział wszedł w życie 1.10.2015 r.

W wyniku zatwierdzenia nowej strefy podziału nastąpiło znaczne rozszerzenie II strefy PN. Jednocześnie rozszerzona została także I strefa. Logicznie rzecz biorąc zmniejszyła się powierzchnia strefy III.

Do **I. strefy** został włączony obszar o najwyższych walorach przyrodniczych z unikatowymi ekosystemami karkonoskiej tundry arktyczno-alpejskiej powyżej górnej granicy lasu (subarktyczne torfowisko wysokie, mozaika łąk alpejskich i zarośli kosodrzewiny, tundra kamienista





Strefy	Do 30. 9. 2015		Propozycja wg Planu ochrony		Od 1. 10. 2015	
	ha	%	ha	%	ha	%
I. strefa	4 502	12,4	6 995,6	19,3	6 984	19,2
II. strefa	3 417	9,4	10 063,9	27,7	9 836	27,1
III. strefa	28 408	78,2	19 267,8	53,0	19 507	53,7
Ogółem	36 327	100,0	36 327,3	100,0	36 327	100,0
Strefa otuliny	18 642		18 642,0		18 642	

szczytów alpejskich), ekosystemy azonalne kotłów polodowcowych, drzewostan leśny przy górnej granicy lasu i łąki górskie na piętrze podgórskim. W przeszłości procesy przyrodnicze były tu w stosunkowo niewielkim stopniu przedmiotem działalności człowieka (obecnie jest ona ograniczona wyłącznie do regulowanej turystyki letniej i zimowej).

II. strefa obejmuje obszar o znacznych walorach przyrodniczych w rejonie górnej granicy lasu, świerczyny górskie, torfowiska stokowe i enklawy bezleśne z bogato florystycznie łąkami górskimi. Ekosystemy leśne i bezleśne zmieniały

się przez wieki w wyniku działalności człowieka, zwłaszcza gospodarki leśnej i rolniczej. Przestrzenne połączenie z I strefą wpływa na tutejszą wysoką różnorodność gatunków.

Do **III. strefy** został włączony obszar z ekosystemami leśnymi i nieleśnymi, w przeszłości silnie zmienionymi w wyniku gospodarki leśnej i rolniczej oraz niewielkie tereny zabudowane (małe wsie, osady i samotnie). Obecnie obszar ten jest intensywnie wykorzystywany do rekreacji i turystyki oraz w przyjaznych dla środowiska formach gospodarki leśnej i rolniczej.

Zmiana koncepcji podziału na strefy w związku z nowelizacją ustawy o ochronie przyrody i krajobrazu

Podział obszaru na I–III strefę, do którego byliśmy przyzwyczajeni przez ponad ćwierć wieku, uwzględniał przede wszystkim walory przyrodnicze danego obszaru i jego wrażliwość na wpływ człowieka, ale również aspekty historyczne związane z mniej lub bardziej intensywnym oddziaływaniem na jego rozwój przez człowieka. Brano również pod uwagę ciągłość (brak rozbicia) poszczególnych stref, powiązanie z podziałem na strefy nawiązującego polskiego KPN oraz administracyjny punkt widzenia (nie dzielenia działek gruntu, integracji obrębów gmin do jednej strefy itp.)

Od 1.6.2017 r. weszła w życie nowelizacja ustawy o ochronie przyrody i krajobrazu. Zasadniczo zmienia ona filozofię podziału obszaru parku narodowego, który dzieli **na 4 strefy – naturalną, zbliżoną do naturalnej, skoncentrowanej ochrony i krajobrazu kulturowego**. W nowej koncepcji został uwzględniony nie tylko aktualny stan i wartość danego obszaru lub ekosystemu, ale również cel ochrony przyrody w tej strefie:

- **strefa naturalna** obejmie spójne obszary, gdzie przeważają naturalne
- ekosystemy, z celem ich zachowania i umożliwienia w nich niezakłóconego przebiegu procesów naturalnych,
- **strefa zbliżona do naturalnej** obejmie obszary, gdzie przeważają częściowo zmienione przez człowieka ekosystemy,

z celem osiągnięcia stanu odpowiadającego naturalnym ekosystemom,

- **strefa skoncentrowanej ochrony** przyrody na obszarach, gdzie przeważają znacząco zmienione przez człowieka ekosystemy, z celem zachowania lub stopniowej poprawy stanu ekosystemów istotnych z punktu widzenia różnorodności biologicznej, których istnienie jest uwarunkowane stałą działalnością człowieka lub przywróceniem ekosystemów zbliżonych do naturalnych,
- **strefa krajobrazu kulturowego** obejmuje obszary zabudowane i obszary rozwijalne gmin wyznaczonych do ich zrównoważonego rozwoju oraz obszary, gdzie przeważają zmienione przez człowieka ekosystemy przeznaczone do stałego użytkowania przez człowieka.

Nowelizacja ustawy definiuje na nowo również tzw. **obszar cisy**, w którym ruch osób jest ograniczony „z powodu umożliwienia niezakłóconego rozwoju ekosystemów lub ich elementów wrażliwych na nadmierny ruch osób i podatnych na zakłócenia z nim związanych“. Na obszarach ciszy dla zwykłego turysty obowiązuje „zakaz poruszania się poza ścieżkami i szlakami zastrzeżonymi przez organ ochrony przyrody...“, czyli poza wytyczonymi szlakami turystycznymi.

Omawianie wyznaczenia nowych stref parku narodowego dyrektora parku narodowego ma za zadanie rozpocząć najpóźniej w ciągu dwóch lat od dnia wejścia w życie nowelizacji, czyli najpóźniej do 1.6.2019 r. Nowy podział na strefy PN zostanie określony w rozporządzeniu Ministerstwa Ochrony Środowiska.



Kolejne omawianie zmian w nowo ogłoszonym podziale na strefy może mieć miejsce dopiero po 15 latach od jego wejścia w życie. Również procedura wyznaczenia obszaru ciszy musi być wszczęta najpóźniej w ciągu 2 lat.

Aktualnie obowiązujący podział na strefy

Do czasu zanim nie zostanie przygotowany i ogłoszony nowy podział na strefy zgodnie z powyższą nowelizacją ustawy o ochronie przyrody i krajobrazu, obowiązuje dotychczasowy podział na strefy zatwierdzony w 2015 roku, dzielący obszar na I–III strefę. Obszar I strefy PN jest jednocześnie od 1.6.2017 r. do czasu ogłoszenia nowego podziału na strefy uważany jest za obszar strefy naturalny, z odpowiednim trybem dla wykonywania dopuszczalnych ustawą interwencji i środków. Jednocześnie obecna I strefa wyznaczona jako obszar ciszy, w którym obowiązuje zakaz wstępu poza wyznaczone szlaki turystyczne. Za obszar krajobrazu kulturowego do czasu wejścia w życie nowego podziału na strefy uważany jest obszar zabudowany gmin oraz powierzchni rozwijalne gmin.

Otulina parku narodowego

Otulina nie jest częścią obszaru KRNAP, ale tworzy przejście pomiędzy jego III strefą i wolnym, intensywnie wykorzystywanym krajobrazem pogórza Karkonoszy oraz sportowo lub rekreacyjnie intensywnie wykorzystywanymi obrębami karkonoskich ośrodków górskich z sąsiadującymi obiektami sportowymi. Strefa ta jest przeznaczona dla zrównoważonego rozwoju turystyki i przyjaznych środowisku form gospodarki, a jej główną misją jest łagodzenie wszelkich niepożądanych wpływów i działalności człowieka, które zakłócałyby stabilność PN i jego ekosystemów.

Obszary włączone do systemu Natura 2000

CEL: Zachowanie korzystnego stanu naturalnych siedlisk i gatunków, które są przedmiotem ochrony w PO i EVL Karkonosze.

Pozostałe kategorie obszarów szczególnie chronionych, drzewa zabytkowe

POMNIKI PRZYRODY

CEL: Zapewnienie ścisłej ochrony odizolowanych siedlisk i gatunków na obszarze III strefy KRNAP i jego OP.

DRZEWA ZABYTKOWE

CEL: Zachowanie i ochrona krajobrazów lub historycznie znaczących drzew na obszarze KRNAP i jego OP.

ZASADY DBAŁOŚCI O EKOSYSTEMY LEŚNE

Lasy zbliżone do naturalnych, kulturowe i nierodzące w PN i jego OP dzielą się na 5 kategorii zarządzania, związanych z propozycją podziału na strefy. System nieinterwencyjny został zaprojektowany w lasach pierwotnych (1 790 ha) i naturalnych (909 ha). W pozostałych lasach realizowane będą interwencje w zakresie ochrony lasu, zapobiegające maszynemu rozprzestrzenianiu się korników.

Główną przyczyną tego trybu jest istnienie ok. 10 000 ha sztucznie zalesionych poimisyjnych powierzchni, które są niestale w stosunku do oddziaływań biotycznych i abiotycznych. Dotyczy to leśnego drzewostanu jednowiekowego bez odpowiedniej struktury przestrzennej, często nawiązującej do pozostałości najcenniejszych źródeł genowych świerka. W przypadku innego trybu w przyszłości

mogłyby dojść do wielkoobszarowego rozpadu sztucznie zalesionych powierzchni oraz do zagrożenia nawiązujących drzewostanów leśnych

Ochrona lasów KRNAP jest certyfikowana według ścisłego międzynarodowego standardu **FSC** (*Forest Stewardship Council*).

CELE:

- Zachowanie i wsparcie różnorodności gatunkowej oraz procesów naturalnych w ekosystemach leśnych.
- Ochrona zachowanych źródeł genowych drzew leśnych.





ZASADY DBAŁOŚCI O EKOSYSTEMY NIELEŚNE

Nieleśne ekosystemy naturalne

PRZYRODA NIEOŻYWIONA

Ważną cechą przyrody nieożywionej jest nieodwracalność zmian i szkód jej wyrządzonych. Jakakolwiek sanacja jest bezprzedmiotowa i raz zniszczonego obiektu nie można w żaden sposób zastąpić.

CEL: Zachowanie kształtów reliefowych oraz innych znaczących zjawisk przyrody nieożywionej.

BIOTOPY BAGIENNE I WODNE

Leśne i łąkowe źródła ogólnie rozproszone w lasach i na powierzchniach łąkowych na całym obszarze PN i OP; nieuregulowane i niemodyfikowane ciekły wodne i ich części (znajdują się przede wszystkim w I i II strefie PN).

CEL: Zachowanie naturalnego stanu biotopów wodnych; zabezpieczenie ich naturalnego rozwoju.

EKOSYSTEMY TUNDROWE

Tundra karkonoska zajmuje tylko 4,4 % powierzchni PN (tj. około 1 600 ha), ale jest to unikalne środowisko o znaczeniu europejskim, bardzo wrażliwe na wpływy antropogeniczne. W tym rozdziale jest rozpatrywana jako całość, ponieważ tworzy ją nierozdzielna mozaika leśnych i nieleśnych biotopów powyżej górnej granicy lasu i w kotłach lodowcowych.

CELE:

- Zachowanie istniejącego lub przywrócenie naturalnego stanu ekosystemów tundrowych, zabezpieczenie ich dalszego naturalnego rozwoju.
- Zachowanie georóżnorodności zarośli kosodrzewiny i przybliżenie ich do pierwotnego stanu.

TORFOWISKA

Różne rodzaje torfowisk (niskie, wysokie) i podobnych mokradeł znajdują się rozproszone w leśnych i nieleśnych siedliskach na całym obszarze KRNAP i jego otuliny.

CEL: Zachowanie lub przywrócenie naturalnego trybu siedlisk torfowiskowych.



Ekosystemy nieleśne będące pod wpływem człowieka i wymagające dalszej dbałości

ANTROPOGENICZNE FORMY RELIEFU

Znaczący element kształtujący krajobraz, wzbogacający region z punktu widzenia przyrodniczego i historycznego. Są to struktury powstałe w wyniku działalności rolniczej (formy agrarne, przede wszystkim narzuty kamienne), woskowej (formy militarne, np. okopy, platformy artyleryjskie, wały lub obniżenia wokół bunkrów) lub wydobywczej (np. szyby,

Ekosystemy nieleśne będące pod wpływem działalności człowieka i pozostawione samoczynnemu rozwojowi

Przedstawiona kategoria ekosystemów nieleśnych występuje na obszarze KRNAP tylko sporadycznie i można do niej zaliczyć tylko starsze nasadzenia zarośli kosodrzewiny (z okresu przed II wojną światową) oraz regulowane części naturalnych cieków wodnych, w których wzdłużne i poprzeczne wzmocnienia zespoliły się już z otaczającą przyrodą (np. Čertova strouha, Černohorský potok).

CEL: Pozostawienie wybranych ekosystemów będących pod wpływem antropicznym samoczynnemu rozwojowi.

sztolnie, hałdy, zwały, pinki, poruby powierzchniowe, rysy wydobywcze, kopce lub kamieniołomy). Do górskich form nawiązują struktury związane z przetwarzaniem surowców mineralnych w przeszłości (np. torys ziemne wytapialni, pieców, kuźnic lub budowli wodnych, torys szlaków historycznych, tzw. szlaki żelazne). Kamieniołomy wapienne związane są ze zjawiskami krasowymi.

CELE:

- Zachowanie historyczno-antropogenicznych form reliefowych w stanie pierwotnym, względnie ich rekonstrukcja do stanu zbliżonego do pierwotnego.
- Nerozszerzanie istniejących przestrzeni wydobywczych kamieniołomów.



EKOSYSTEMY WODNE

Sieć cieków wodnych, wzdłuż których historycznie skoncentrowana jest zabudowa i wodą drogi lądowe; drobne akweny wodne.

CEL: Zachowanie funkcji ekologicznych i krajobrazowych cieków wodnych i akwenów, w tym geomorfologii dolin rzecznych i odpowiedniego przepływu wody.

TRWAŁE UŻYTKI ZIELONE (TTP) NA GRUNTACH ROLNYCH I NIEROLNYCH

CEL: Zachowanie funkcji ekologicznych i krajobrazowych użytków zielonych.



ZNACZĄCE NIELEŚNE OBSZARY BOTANICZNE

CEL: Zachowanie lub poprawa obecnego stanu istotnych obszarów botanicznych.

DZIAŁANIA DOT. GRUNTÓW ROLNYCH

CEL: Zachowanie charakteru krajobrazu i funkcji ekologicznych krajobrazu rolniczego w pogórzu Karkonoszy.

ZASADY DBAŁOŚCI O ROŚLINNE I ZWIĘRZECE BANKI GENÓW

Dbłość o szczególnie chronione, zagrożone i rzadkie taksony roślin i grzybów

Ochrona roślinnego banku genów w terenie polega na regularnej dbałości o znaczące obszary botaniczne. Zostały one określone w odniesieniu do najważniejszych typów zbiorowisk łąkowych i pojedynczo występujących zagrożonych i szczególnie chronionych gatunków roślin.

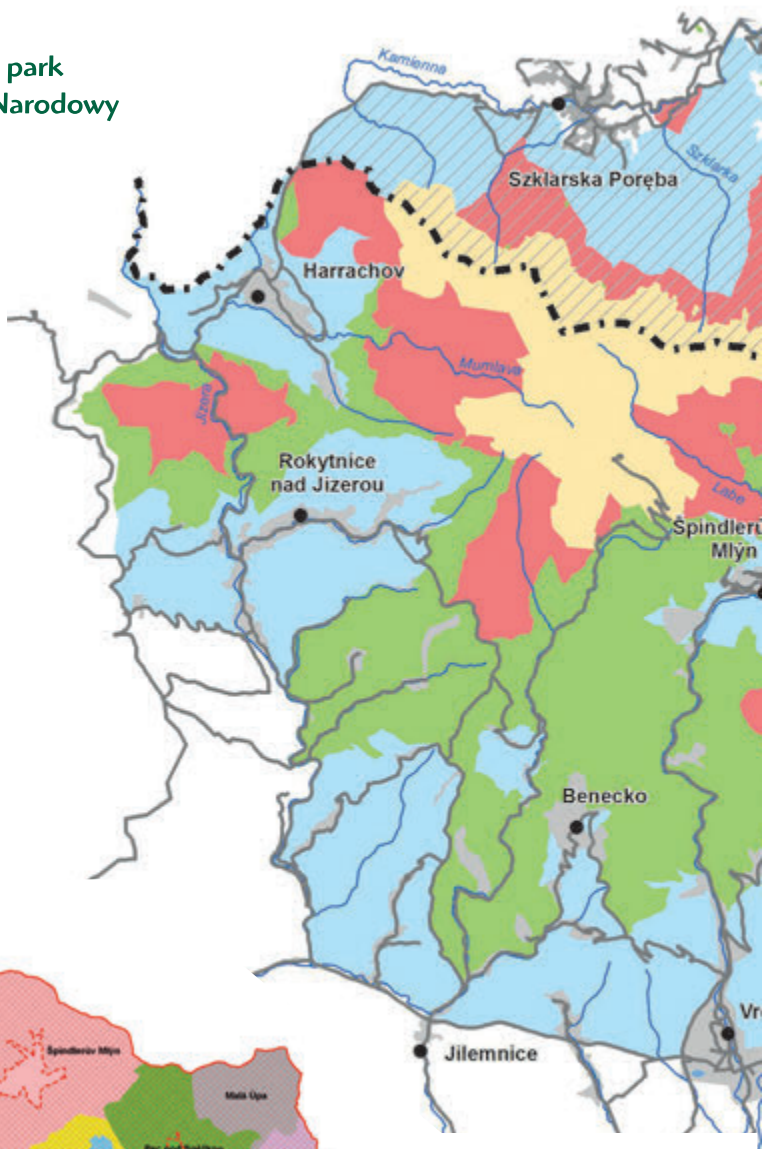
CELE:

- Zachowanie sprzyjającego stanu lub poprawa obecnego stanu populacji szczególnie chronionych, rzadkich i zagrożonych taksonów roślin i grzybów.
- Zachowanie lub odtworzenie naturalnych procesów na wybranych obszarach leśnych i nieleśnych z występowaniem szczególnie chronionych, rzadkich i zagrożonych taksonów roślin i grzybów.



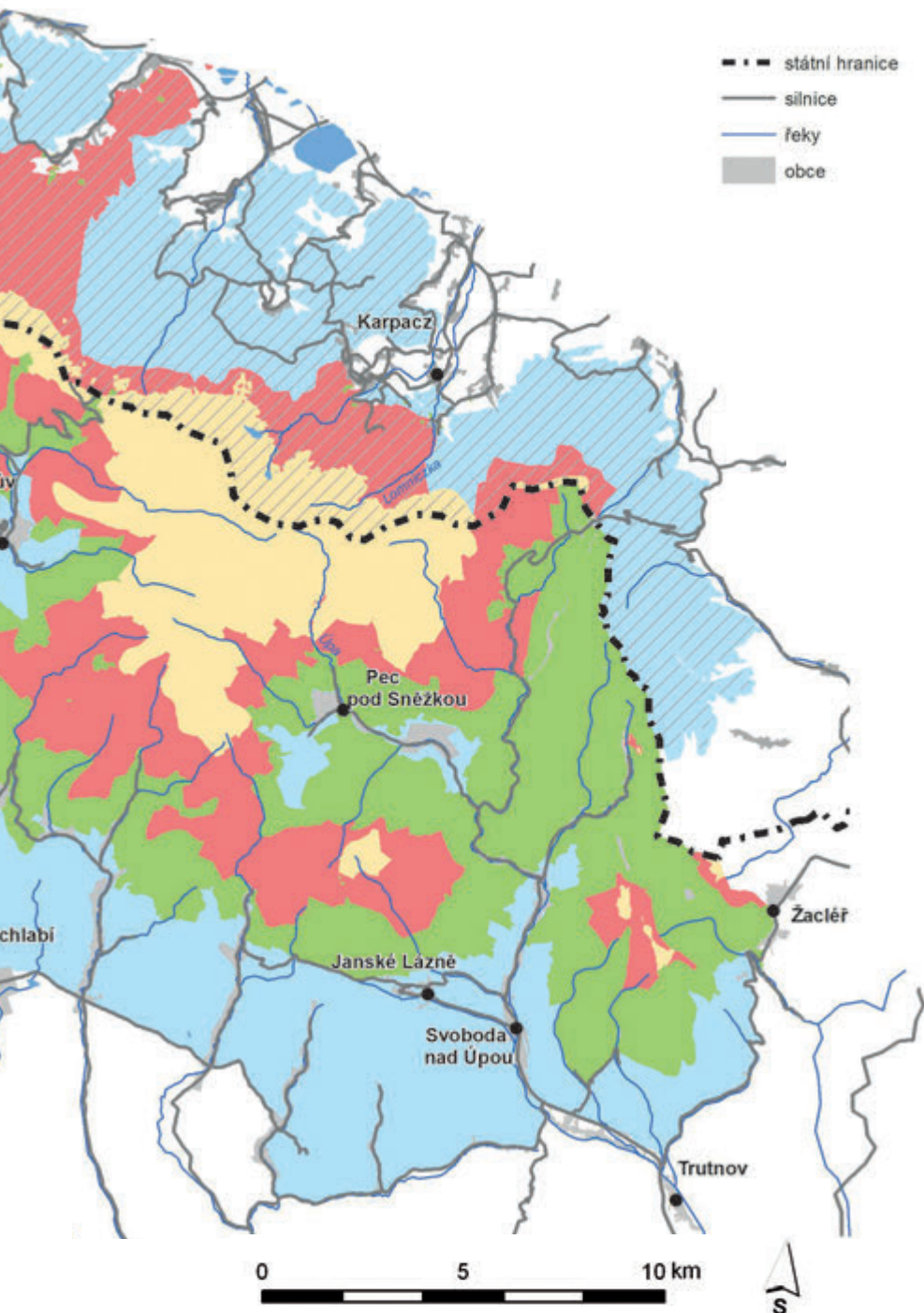
Krkonošský národní park a Karkonoski Park Narodowy

-  I. zóna
-  II. zóna
-  III. zóna
-  ochranné pásmo
-  ochrana ščisla
-  ochrana czynna
-  ochrona krajobrazowa
-  otulina



Území obcí





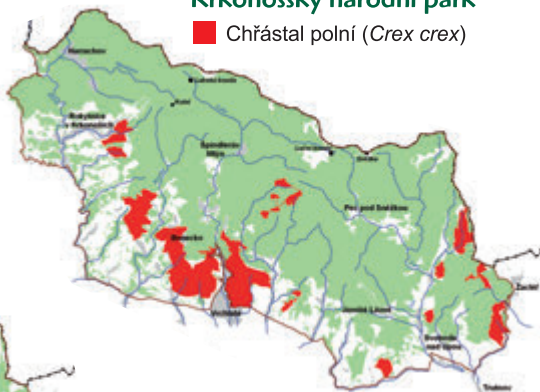
Krkonošský národní park

- Hnízdo čápa černého (*Ciconia nigra*)



Krkonošský národní park

- Chřástal polní (*Crex crex*)



Krkonošský národní park

- Lejsek malý (*Ficedula parva*)



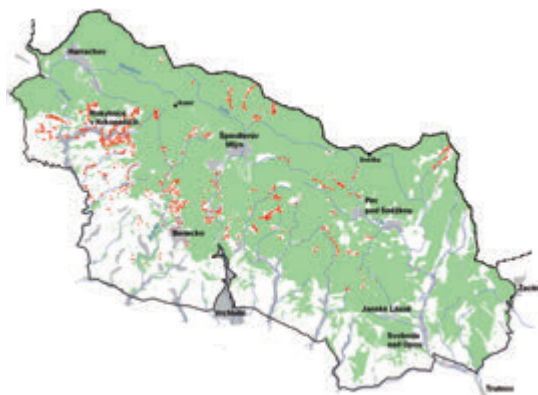
Krkonošský národní park

- Tetřevěk obecný (*Tetrao tertix*)



Krkonošský národní park

- Invazní druh - bodově
- Invazní druh - linie
- Invazní druh - plošně





Redukcja inwazyjnych i ekspansywnych gatunków roślin

Na obszarze PN i jego otulinie rozprzeszczerzony jest szereg nierodzimych geograficznie (inwazyjnych) gatunków, zawleczonych z innych obszarów, oraz gatunków lokalnych (ekspansywnych), które stają się problematyczne w przypadku zmiany warunków siedliskowych (zmiana użytkowania gruntów, brak gospodarki rolnej, zwiększony nacisk antropiczny itp.):

- **gatunki nierodzime:** szczaw alpejski, rdestowce, niecierpek gruczołowy, barszcze kaukaski, łubin trwały, olsza zielona, mniej ważny nawłóć kanadyjska, smotrawa okazała i turzyca drżączkowata,

- **gatunki rodzime:** starzec Fuchsa, pokrzywa zwyczajna, podbiał pospolity, szczawie, ostrożeń, osty, trzcinnik pisakowy, kłosówka miękka i inne.

Głównymi siedliskami zagrożonymi rozprzeszczerzeniem się wymienionych gatunków są cieki wodne, użytki zielone, ekosystemy tundrowe i okolice dróg.

CELE:

- Eliminacja inwazyjnych i ekspansywnych gatunków ziół z obszarów PN i jego otuliny.
- Eliminacja nasadzeń i naturalnego odmłodzenia nierodzimych gatunków drzew.

Dbłość o źródła genetyczne drzew leśnych

CELE:

- Zachowanie fragmentów lokalnych populacji drzew leśnych.
- Ratowanie i aktywna reprodukcja banku genów drzew leśnych, w tym leśnych krzewów.

Dbłość o szczególnie chronione, zagrożone i rzadkie taksony dziko żyjących zwierząt

Ochrona gatunkowa jest ściśle powiązana z ochroną odpowiednich siedlisk. W związku z tym proponowane są oddzielne środki tylko dla wybranych gatunków lub grup zwierząt (przedmioty ochrony w PO i EVL Karkonosze,

gatunki rzadkie i wskaźnikowe, inne istotne taksony, których populacje karkonoskie są kluczowe dla istnienia gatunków w Czechach).

CEL: Zachowanie przyjaznego stanu lub poprawa obecnego stanu populacji szczególnie chronionych, rzadkich i zagrożonych gatunków zwierząt.

Zarządzanie rybami

CELE:

- achowanie lub poprawa obecnego stanu populacji rodzimych gatunków ryb (przede wszystkim głowacza białopłetwego i karkonoskiej linii pstrąga potokowego).
- Osiągnięcie struktury gatunkowej i wiekowej zbiorowisk rybnych zbliżającej się do naturalnego stanu.





Zarządzanie zwierzyną

CEL: Osiągnięcie naturalnej równowagi w ekosystemach na terenie PN i jego otuliny.

Regulacja nierodzimych gatunków zwierząt

CEL: Eliminacja nierodzimych gatunków zwierząt, które zostały bezpośrednio introdukowane na teren KRNAP lub rozprzestrzeniły się z innych obszarów geograficznych (muflon, jeleni wschodni, daniel, jenot azjatycki, szop, norka amerykańska).

ŚRODKI ODNOWIENIA NATURALNEGO STANU CZYNNIKÓW ABIOTYCZNYCH ŚRODOWISKA NATURALNEGO

CELE:

- Zmniejszenie obciążeń wynikających z działalności człowieka w wybranych obszarach I strefy PN (Labská i Pančavská louka).
- Przywrócenie chemicznych właściwości glebowych, przede wszystkim wzdłuż dróg naprawianych w przeszłości nieodpowiednim materiałem.

3. Dbłość o krajobraz KRNAP i jego otulinę

Środki mające na celu zachowanie i poprawę charakteru krajobrazu

CEL: Zachowanie typowego charakteru krajobrazowego górskiego krajobrazu Karkonoszy – zróżnicowanej mozaiki naturalnych, zbliżonych do naturalnych i kulturowych typów krajobrazu, w wielu wypadkach unikalnych w skali Czech i Europy Środkowej.

Rozproszona zielen

CEL: Ochrona rozproszonej zieleni jako ważnych elementów krajobrazu

Określenie limitów ochrony przyrody w zakresie budownictwa

TRANSPORT, BUDOWLE KOMUNIKACYJNE

CEL: Zachowanie lub poprawa walorów estetycznych krajobrazu (zakłóconych przez np. niewyraźliwe budowle komunikacyjne, wielkie utwardzone powierzchnie, koncentrację zaparkowanych pojazdów itp.).

OBSZARY O OBNIŻONYM POTENCJALE NATURALNYM I KRAJOBRAZOWYM

CEL: Usprawnienie i poprawienie wiążących stanowisk (zarówno proceduralnych jak i merytorycznych) odnośnie budowl w naturalnie i krajobrazowo zachowanych częściach OP i w samym PN.

i systemów ekologicznej stabilności obszaru parku narodowego.

Obszary ze znaleziskami archeologicznymi

CEL: Ochrona zabytków archeologicznych od czasów prehistorycznych aż do współczesnych, przede wszystkim pozostałości działalności produkcyjnej (kopalnie i huty, huty szkła, mielerze, zbiorniki wodne, piece wapienne i in.) i gospodarki pasterskiej (nieczynne schroniska, ogrody trawiaste, „grobowce“).

GOSPODARKA WODNA

CEL: Zachowanie równowagi pomiędzy wodami gruntowymi i powierzchniowymi; poprawa zdolności retencyjnych obszaru oraz poprawa stanu i jakości wód powierzchniowych.

BUDOWLE LĄDOWE (URBANIZACJA I BUDOWNICTWO)

CELE:

- Wspieranie rozwoju istniejących form zabudowy zgodnie z lokalnymi specyficznymi elementami urbanistyki i architektury; uniemożliwienie powstawania nowych form zabudowy.
- Wspieranie wysokiej jakości architektury współczesnej.
- Zachowanie typowego krajobrazu Karkonoszy z tradycyjnym charakterem rozproszonych zabudowań i towarzyszącej zieleni, wraz ze sposobem prowadzenia gospodarki.



4. *Monitoring, badania i dokumentacja*

CELE:

- Koordynacja działań badawczych, monitorujących i inwentaryzacyjnych na całym obszarze Karkonoszy (tj. na obszarze KRNP, jego OP i KPN), ich powiązanie ze specjalistycznymi potrzebami dyrekcji KRNP i KPN.
- Bieżąca aktualizacja istniejących i uzupełnianie nowych wiadomości na temat rozszerzenia, stanu i trendów biotopów oraz gatunków (przedmiotów ochrony) na obszarze KRNP i jego OP.
- Długotrwałe monitorowanie wybranych elementów biotycznych i abiotycznych środowiska naturalnego Karkonoszy.
- Długotrwałe monitorowanie skuteczności prowadzonych interwencji w zakresie zarządzania.
- Zdobywanie nowej wiedzy o różnych skutkach, w szczególności wpływu człowieka na środowisko naturalne Karkonoszy, jako podstawy przy podejmowaniu decyzji przez organ administracji państwowej.
- Wykorzystywanie wyników badań i monitoringu w zarządzaniu PN.
- Współpraca w zakresie międzynarodowych, badawczych i monitorujących projektów, które swoją problematyką i oczekiwanymi wynikami odnoszą się do środowiska naturalnego Karkonoszy i jego ochrony.
- Prezentacja Karkonoszy jako odpowiedniego obszaru modelowego w rozwiązywaniu ogólnych kwestii ekologicznych.
- Popularyzacja uzyskanych wyników (gminy, społeczeństwo).

5. Publiczne wykorzystywanie obszaru KRNAP

EDUKACJA, OŚWIATA I INFORMACJE

Muzeum Karkonoskie

CELE:

- Zwiększanie świadomości i zainteresowania na temat regionu wśród miejscowej ludności oraz turystów, poprawianie bazy w tym zakresie.
- Ciągła praca nad poznawaniem przyrody i historii regionu, jego kultury materialnej i duchowej; zachowanie pamięci regionu dla przyszłych pokoleń.
- Dokumentacja rozwoju krajobrazu kulturowego Karkonoszy.



Edukacja ekologiczna (EV)

CELE:

- Podnoszenie świadomości miejscowej ludności i turystów na temat znaczenia istnienia i misji PN, jego naturalnych walorów i znaczenia ochrony przyrody.
- Wyjaśnianie wartości marketingowej oznaczenia PN, jego znaczenia

Czasopismo Karkonosze – Góry Izerskie

CELE:

- Popularno-edukacyjna prezentacja informacji i pogłębianie świadomości społeczeństwa w dziedzinie nauk przyrodniczych, ochrony przyrody, historii i kultury w regionie Karkonoszy, Gór Izerskich i sąsiednich obszarów.
- Prezentacja Karkonoszy i Gór Izerskich jako jednostki geograficznej, w tym polskiej części obu pasm górskich.
- Zwiększenie liczby czytelników czasopisma *Karkonosze – Góry Izerskie*.

dla napływu turystów do regionu, motywowanie ludności w zakresie odpowiedzialności za obecny i przyszły stan przyrody i krajobrazu oraz do trwałego związku człowieka z przyrodą.

- Zaangażowanie miejscowej ludności, zwłaszcza dzieci i młodzieży, w aktywną ochronę przyrody i środowiska.
- Informowanie ludności i turystów o przyjętych środkach i ewentualnych ograniczeniach, stosowanych w zakresie turystycznego i gospodarczego wykorzystywania obszaru parku narodowego.



WYKORZYSTYWANIE TURYSTYCZNE I REKREACYJNE

CEL: Zrównoważony rozwój działań przyjaznych dla środowiska naturalnego KRNAP i jego OP (tzw. turystyka miękka) kosztem dzisiejszej przeważającej tzw. turystyki twardej.

Działania rekreacyjne i sportowe „intensywne” (tzw. turystyka twarda)

Tzw. turystyka twarda obejmuje działania turystyczne, których realizacja i/lub eksploatacja są powiązane z wyraźnymi działaniami mającymi wpływ na środowisko naturalne i krajobraz (wylesianie, szerokie zmiany terenowe, zmiany trybu wodnego, sztuczne



zańszenie, urządzenia hałaśliwe i oświetleniowe itp.), często na dużych obszarach.

CEL: Wylimitowanie działań tzw. turystyki twardej w I i II strefie PN, umożliwienie ekologicznie opłacalnego rozwoju tych działań w III strefie PN i jego OP przy zachowaniu priorytetu misji PN, systemu Natura 2000, szczególnie chronionych gatunków i naturalnych ekosystemów leśnych i nieleśnych kluczowych dla ochrony różnorodności biologicznej.

Działania rekreacyjne i sportowe „nieintensywne” (tzw. turystyka miękka, ekoturystyka)

Tzw. turystyka miękka obejmuje takie formy turystyki, do uprawiania których nie jest wymagana budowa bazy technicznej (ewent. baza taka nie jest w sprzeczności z punktu widzenia ochrony przyrody i krajobrazu) i przy których nie dochodzi do nadmiernego zakłócania środowiska naturalnego i krajobrazu (są jednak

przyjazne, o ile nie są uprawiane masowo lub z wykorzystaniem dużych zmian technicznych tras itp.).

CELE:

- Bezkonfliktowe prowadzenie działań tzw. turystyki miękkiej, zarówno pod względem ochrony przyrody i krajobrazu, jak też z perspektywy osób odwiedzających Karkonosze.
- Wsparcie rozwoju turystycznych działań alternatywnych, w szczególności agroturystyki.



Certyfikacja jakości usług w turystyce i wsparcie lokalnych produktów

Certyfikacja jest korzystnym sposobem na trwały zrównoważony rozwój regionu. Znaczące są

certyfikaty wspierające lokalne produkty i związane z ekologicznym działaniem lokalnych placówek (tzw. ekocertyfikacja).

CEL: Wsparcie trwale zrównoważonego rozwoju (TUR) obszaru Karkonoszy.



OBYWATELSKIE STOWARZYSZENIA Z DZIAŁANAMI W ODNIESIENIU DO PN

CEL: Współpraca z partnerami strategicznymi w regionie (organizacje pozarządowe, stowarzyszenia obywatelskie itp.), mającymi na celu trwały zrównoważony rozwój Karkonoszy i/lub wspierającymi ochronę przyrody i krajobrazu w tym obszarze.



POWIĄZANIA REGIONALNE

CEL: Poprawa współpracy z urzędami miejskimi i gminami w Karkonoszach oraz Urzędami Krajskimi Kraju Libereckiego i Královéhradeckého.

6. Współpraca międzynarodowa

CELE:

- Współpraca z sąsiednimi i partnerskimi Obszarami Chronionymi, zwłaszcza KPN i CHKO Góry Izerskie oraz wzajemne przekazywanie doświadczeń.
- Aktywny udział w działaniach ponadnarodowych instytucji ochrony, których członkiem jest Správa KRNP, w szczególności Europarc Federation, IUCN, UNESCO i TransParcNet.

PLAN OCHRONY

Karkonoskiego Parku Narodowego i jego otuliny

2010–2020, przegląd



Wydała Správa Karkonoskiego Parku Narodowego w roku 2017.
Fotografie: Kamila Antošová, Radek Drahný

© 2017, Správa Karkonoskiego Parku Narodowego,
Dobrovského 3, 543 01 Vrchlabí

Wydrukowano na papierze pochodzącym z recyklingu.
ISBN: 978-80-7535-062-6

NIEPRZEZNACZONE DO SPRZEDAŻY

112



SOS

150



STRAŻ
POŻARNA

155



LEKARZ

158



POLICJA



602 448 338 albo **1210**



(+48) 985 albo **601 100 300**

GOPR (CZ) / GOPR (PL)