



PLÁN PÉČE

o Krkonošský národní park a jeho ochranné pásmo
2010–2020, přehled



SPRÁVA KRKONOŠSKÉHO NÁRODNÍHO PARKU

www.krnapp.cz



PŘEKRAČUJEME HRANICE
PRZEKRAČAMY GRANICE
2014–2020



EVROPSKÁ UNIE / UNIA EUROPEJSKA
EVROPSKÝ FOND PRO REGIONÁLNÍ ROZVOJ
EUROPEJSKI FUNDUSZ ROZWOJU REGIONALNEGO



Plán péče o Krkonošský národní park a jeho ochranné pásmo je odborný a koncepční dokument ochrany přírody, který na základě údajů o dosavadním vývoji a současném stavu Krkonošského národního parku navrhuje konkrétní cíle v ochraně zdejší přírody a krajiny a kroky, které k dosažení těchto cílů mají vést. Aktuální Plán péče o KRNAP je zpracován na desetiletí 2010–2020.

Plán péče zpracovala Správa Krkonošského národního parku a před samotným schválením byl jeho návrh projednán se všemi 29 dotčenými obcemi a městy i s úřady obou krajů, Libereckého a Královéhradeckého, na jejichž území náš národní park leží.

Současná podoba Plánu péče je tak výsledkem společné práce Správy KRNAP, místních samospráv, obyvatel i odborníků.



Plán péče slouží Správě KRNAP jako závazný podklad pro jiné druhy plánovacích dokumentů, pro zacílení její činnosti a pro transparentní rozhodování orgánů ochrany přírody. Pro fyzické ani právnické osoby není přímo závazný, ale jak je uvedeno výše, Správa KRNAP se jeho zněním řídí při povolování činností či záměrů na území národního parku a jeho ochranného pásma.

Cílem této brožury je poskytnout veřejnosti základní představu o hlavních strategických cílech ochrany přírody v Krkonošském národním parku a jeho ochranném pásmu. Plné znění Plánu péče najdete na internetových stránkách Správy KRNAP (www.krnep.cz). Kompletní dokument se všemi přílohami je k dispozici na Správě KRNAP ve Vrchlabí.



1. Obecné údaje o národním parku a jeho ochranném pásmu

ZÁKLADNÍ ÚDAJE

Kategorie ochrany: Národní park

Název: Krkonošský národní park

Právní předpisy: Původně vyhlášen vládním nařízením o zřízení Krkonošského národního parku č. 41/1963 Sb. ze dne 17. května 1963. Od 1. června 2017 je Krkonošský národní park vymezen zákonem č. 114/1992 Sb., o ochraně přírody a krajiny, v platném znění.

Rozloha Krkonošského národního parku: 36 327 ha

Rozloha ochranného pásma Krkonošského národního parku: 18 642 ha

Managementová kategorie IUCN: V (*chráněná krajina*)

Platnost plánu péče: 2010–2020

Zpracovatel: Správa Krkonošského národního parku, Vrchlabí

STRATEGIE OCHRANY PŘÍRODY V NÁRODNÍM PARKU A JEHO OCHRANNÉM PÁSMU

Předměty ochrany

Horské a podhorské geobiocenózy s výskytem endemitů, glaciálních reliktů a zvláště chráněných a ohrožených druhů rostlin a živočichů: krkonošská arкто-alpínská tundra s řadou glaciálních (ledovcové kary, trogy, morény apod.) a periglaciálních jevů (strukturní půdy, kryoplanační terasy, mrazové sruby, kamenná moře apod.), subbarktická a lesní rašeliniště a luční mokřady, horské smrčiny a jejich horní hranice lesa, listnaté, smíšené a jehličnaté lesní porosty montánního a submontánního stupně, květnaté horské a podhorské louky. Chráněn je i specifický horský krajinný ráz Krkonoš.

Charakteristika území

Přírodovědná hodnota Krkonoš souvisí s jejich výjimečnou polohou uprostřed Evropy, nadmořskou výškou a charakteristickou geomorfologií. Jsou nejvyšším pohořím Sudet, přesahují přírodní alpínskou hranici lesa a mají některé rysy vysokohorské přírody. Jsou kontaktním místem severské tundry a alpínských ekosystémů, vysokohorských a nížinných prvků; nacházejí se zde



cenné formy neživé přírody, vzniklé činností ledovců a mrazu. Území je prameništěm významných vodních toků (Labe, Úpa, Mumlava, Jizerka), intenzivní je zde lavinová činnost. Vymezeny jsou tu čtyři vegetační stupně (submontánní, montánní, subalpínský, alpínský).

Přírodní prostředí Krkonoš je v posledních desetiletích negativně ovlivňováno dvěma zásadními faktory – velkoplošně působícím imisně ekologickým zatížením a intenzivním cestovním ruchem. Zatímco působení průmyslových imisí se postupně snižuje, velmi významný vliv cestovního ruchu nejen stále přetrvává, ale tlak na zvýšení intenzity využití území pro rekreaci a na další zábory ploch pro sportovní a rekreační zařízení dále roste.

Poslání Krkonošského národního parku

Národní parky jsou definovány zákonem č. 114/1992 Sb. jako „Rozsáhlá území s typickým reliéfem a geologickou stavbou a převážujícím výskytem přirozených nebo člověkem málo pozměněných ekosystémů, jedinečná a významná v národním či mezinárodním měřítku z hlediska ekologického, vědeckého, vzdělávacího

nebo osvětového, lze vyhlásit za národní parky. Veškeré využití národních parků musí být podřízeno zachování jejich ekologicky stabilních přirozených ekosystémů odpovídajících danému stanovišti a dosažení jejich přirozené biologické rozmanitosti a musí být v souladu s cíli ochrany sledovanými jejich vyhlášením.“



Po 1. červnu 2017 definuje zákon o ochraně přírody a krajiny předmět ochrany Krkonošského národního parku takto: „Předmětem ochrany národního parku jsou přírodní ekosystémy vázané na přírodovědecky nejhodnotnější část

horského celku Krkonoš. Předmětem ochrany jsou též evropsky významné druhy a typy evropských stanovišť, pro něž jsou na území národního parku vymezeny evropsky významné lokality.“



Strategické cíle

Od předmětů ochrany KRNAP, Evropsky významné lokality (EVL) a Ptačí oblasti (PO) Krkonoše a existence přeshraniční biosférické rezervace Krkonoše/Karkonosze se odvíjejí **dlouhodobé cíle** národního parku a jeho ochranného pásma.

Cíle pro celé území KRNAP:

- Zachování příznivého stavu, příp. zlepšení současného stavu předmětů ochrany v KRNAP, EVL a PO Krkonoše, udržení celistvosti a zabránění další fragmentaci ekosystémů.
- Zachování a podpora druhové diversity a přírodních procesů ve všech přirozených a vybraných druhotných ekosystémech (např. na horských loukách).
- Rekonstrukce lesních ekosystémů směrem k přírodě blízkému stavu, ponechání části lesů samořídícím procesům.
- Udržování vybraných druhotných nelesních ekosystémů (především horských luk) ve stavu optimálním z hlediska předmětu ochrany.
- Trvale udržitelný rozvoj krkonošských obcí a podpora/diverzifikace alternativních (měkkých) forem využívání území, nepoškozujících přírodní prostředí.

- Zachování, případně obnova specifického krajinného rázu horské krajiny Krkonoš.
- Využití přírodovědného a historického potenciálu území pro výchovné a vzdělávací aktivity.
- Využití Krkonoš jako modelového území pro dlouhodobé sledování ekosystémů, ovlivněných intenzivními rekreačními aktivitami, globální

změnou klimatu a působením imisí, a pro mezinárodní spolupráci při ochraně a managementu horských ekosystémů.

- Zachování současné managementové kategorie IUCN, tj. kategorie **V** (chráněná krajina).
- Podpora tvorby finančních zdrojů pro naplňování cílů uvedených v plánu péče.



Cíle pro ochranné pásmo (OP):

- Zachování, příp. zlepšení funkce OP jako nárazníkového pásma pro aktivity, které by mohly negativně ovlivnit předmět ochrany v KRNP, EVL a PO Krkonoše.
- Zachování, příp. zlepšení stavu ekosystémů v OP, který zajistí omezení negativních vlivů na strukturu a funkce ekosystémů v NP.
- Směrování rozvoje sídel k souladu s jejich charakterem a okolní krajinou; preference kvality prostředí uvnitř zastavěného území před extenzivním kvantitativním růstem zastavěných ploch do okolní přírody a krajiny.
- Podpora obslužné a rekreační funkce OP s cílem zmírnění tlaku na intenzivní sportovní a rekreační využití vlastního NP. Vytvoření takového prostoru pro rozvoj sportovních a rekreačních aktivit, ve kterém



nebudou v rozporu s předměty ochrany NP, EVL a PO.

- Preference takových aktivit v cestovním ruchu, které svou povahou a plošnými nároky vůči přírodnímu prostředí neohrožují ekologickou stabilitu území a respektují charakter krkonošské krajiny.
- Podpora řemeslných, průmyslových a zemědělských výrobních provozů a služeb, odpovídajících svým měřítkem okolní zástavbě, lidským i přírodním podmínkám a zdrojům v místě a regenerační schopnosti okolní přírody.
- Přednostní využívání obnovitelných zdrojů (lesy, půda, voda, krajinný prostor apod.) při rozvojových aktivitách (s rychlostí a způsoby, které nenarušují schopnost těchto zdrojů se obnovovat a umožňují tak dlouhodobý udržitelný rozvoj těchto činností).
- Podpora tradičního hospodaření spojeného s chovem dobytka v kombinaci s lokálním využitím produktů a poskytováním služeb turistickému ruchu (agroturismus).
- Obnova lesních porostů směrem k druhové a věkové skladbě odpovídající stanovištním podmínkám a ke zvyšování stability porostů.
- Podpora tvorby finančních zdrojů pro naplňování cílů uvedených v plánu péče.

2. Ochrana přírody, ochrana a obnova přirozených procesů v KRNP a jeho ochranném pásmu

ČLENĚNÍ ÚZEMÍ PRO ÚČELY OCHRANY PŘÍRODY

Zonace území národního parku

Jedním z klíčových úkolů tohoto plánu péče byla úprava zonace národního parku, která platila od roku 1991. Důvodem pro tuto změnu byla: (i) náprava do značné míry umělého rozdělení původně souvislého území bývalých státních přírodních rezervací mezi I. a II. zónu, ač byly přírodní hodnoty obou celků často srovnatelné, (ii) útlum prováděných lesnických zásahů ve vybraných lesních porostech a zabezpečení jejich vývoje k přírodnímu lesu a v neposlední řadě i (iii) vytvoření plynulých přechodů mezi jednotlivými zónami tak, aby na sebe přímo nenavazovala I. a III. zóna, ale byla logicky oddělena II. zónou.

Příprava změny zonace byl proces velmi složitý a časově náročný a kromě přípravy odborných podkladů zahrnoval její projednání se všemi zainteresovanými subjekty v regionu – se zástupci samospráv, vlastníky, podnikateli

a hospodáři a dále shromáždění a vypořádání z jednání vzešlých připomínek a závěrečné schválení MŽP. S její přípravou bylo započato v roce 2009, nová zonace vstoupila v platnost od 1. 10. 2015.

Schválením nové zonace došlo především k podstatnému rozšíření II. zóny NP. Zároveň byla rozšířena i I. zóna. Logicky se naopak zmenšila rozloha III. zóny.

Do **I. zóny** byla zařazena území nejvyšší přírodovědné hodnoty s výskytem unikátních ekosystémů krkonošské arko-alpínské tundry nad horní hranicí lesa (subarktická rašeliniště, mozaika alpínských luk a klečových porostů, kamenitá tundra alpínských vrcholů),





Zonace	Do 30. 9. 2015		Návrh dle Plánu péče		Od 1. 10. 2015	
	ha	%	ha	%	ha	%
I. zóna NP	4 502	12,4	6 995,6	19,3	6 984	19,2
II. zóna NP	3 417	9,4	10 063,9	27,7	9 836	27,1
III. zóna NP	28 408	78,2	19 267,8	53,0	19 507	53,7
Celkem NP	36 327	100,0	36 327,3	100,0	36 327	100,0
Ochranné pásmo	18 642		18 642,0		18 642	

azonální ekosystémy ledovcových karů, lesní porosty při horní hranici lesa a horské louky v supramontánním stupni. Přírodní procesy zde byly v minulosti jen relativně málo ovlivněny lidskou činností (ta je dnes omezena výhradně na regulovanou letní a zimní turistiku).

II. zónu tvoří území s významnými přírodními hodnotami v oblasti horní hranice lesa, horské smrčiny, svahová rašeliniště a bezlesé enklávy s květnatými horskými loukami. Lesní i nelesní ekosystémy zde byly v průběhu staletí pozměněny lidskou

činností, zejména lesním a zemědělským hospodařením. Prostorová propojenost s I. zónou však ovlivňuje zdejší vysokou druhovou diverzitu.

Do **III. zóny** byla zařazena území s lesními i nelesními ekosystémy, v minulosti silně pozměněnými lesním a zemědělským hospodařením, a nevelké sídelní útvary (malé obce, osady a samoty). V současnosti je toto území intenzivně využívané pro rekreaci a turistiku a ekologicky šetrné formy lesnického a zemědělského managementu.

Změna pojetí zonace v souvislosti s novelou zákona o ochraně přírody a krajiny

Rozdělení území na I.–III. zónu, na které jsme byli po více než čtvrtstoletí zvyklí, zohledňovalo především přírodovědnou hodnotu daného území a jeho zranitelnost vůči lidským vlivům, ale rovněž historické aspekty související s méně či více intenzivním ovlivněním jeho vývoje člověkem. Přihlíželo se rovněž ke spojitosti (neroztříštěnosti) jednotlivých zón, návaznosti na zonaci navazujícího polského KPN a administrativní hledisko (nedělení pozemkových parcel, zahrnutí intravilánu obce do jedné zóny atp.)

Od 1. 6. 2017 vstoupila v platnost novela zákona o ochraně přírody a krajiny. Ta poměrně zásadním způsobem mění filosofii členění území národního parku, které člení **do 4 zón – přírodní, přírodě blízké, soustředěné péče a kulturní krajiny**. V novém pojetí není zohledněn pouze aktuální stav a hodnota daného území či ekosystému, ale rovněž cíl ochrany přírody v této zóně:

- zóna přírodní se vymezení na ucelených plochách, kde převažují přirozené ekosystémy, s cílem je zachovat a umožnit v nich nerušený průběh přírodních procesů,
- zóna přírodě blízká se vymezení na plochách, kde převažují člověkem částečně pozměněné ekosystémy, s cílem dosažení stavu odpovídajícího přirozeným ekosystémům,

- zóna soustředěné péče o přírodu se vymezení na plochách, kde převažují člověkem významně pozměněné ekosystémy, s cílem zachování nebo postupného zlepšování stavu ekosystémů významných z hlediska biologické rozmanitosti, jejichž existence je podmíněna trvalou činností člověka nebo obnovy přírodě blízkých ekosystémů,
- zóna kulturní krajiny se vymezení na zastavěných plochách a zastavitelných územích obcí určených k jejich udržitelnému rozvoji a na plochách, kde převažují člověkem pozměněné ekosystémy určené k trvalému využívání člověkem.

Novela zákona nově definuje i tzv. klidové území, v němž je omezen pohyb osob „z důvodu umožnění nerušeného vývoje ekosystémů nebo jejich složek, které jsou citlivé na nadměrný pohyb osob a zranitelné vlivem rušivých vlivů s ním spojených“. V klidových územích tak pro běžného návštěvníka platí „zákaz pohybu mimo cesty nebo trasy vyhrazené orgánem ochrany přírody...“, tedy mimo turisticky značené cesty.

Projednávání vymezení nových zón národního parku má správa národního parku za úkol zahájit nejpozději do dvou let ode dne nabytí účinnosti novely, tedy nejpozději do 1. 6. 2019. Nová zonace NP bude stanovena vyhláškou Ministerstva životního prostředí. K dalšímu projednávání změn v nově vyhlášené zonaci bude moci dojít nejdříve po 15 letech od nabytí její účinnosti. Rovněž



řízení o vymezení klidového území musí být zahájeno nejpozději do 2 let.

Aktuálně platná zonace

Po dobu než bude připravena a vyhlášena nová zonace dle výše uvedené novely zákona o ochraně přírody a krajiny, zůstává v platnosti stávající zonace schválená v roce 2015, dělicí území na I.–III. zónu. Území I. zóny NP je však zároveň od 1. 6. 2017 do doby vyhlášení nové zonace považováno za území zóny přírodní, s odpovídajícím režimem pro provádění pouze v zákoně povolených zásahů a opatření. Zároveň je současná I. zóna vymezena jako klidové území, v němž platí zákaz vstupu mimo turisticky značené cesty. Za území kulturní krajiny je pak do doby platnosti nové zonace považováno zastavěné území obcí a zastavitelné plochy obcí.

Ochranné pásmo národního parku

Ochranné pásmo není součástí území KRNAP, ale tvoří přechod mezi

jeho III. zónou a volnou, intenzivně využívanou krajinou Podkrkonoší a sportovně či rekreačně intenzivně využívanými intravilány krkonošských horských středisek s přiléhajícími sportovními areály. Toto pásmo je určeno pro trvale udržitelný rozvoj cestovního ruchu a ekologicky šetrné formy hospodaření a jeho hlavním posláním je tlumení všech nežádoucích vlivů a lidských aktivit, které by narušovaly stabilitu NP a jeho ekosystémů.

Území zařazená do soustavy Natura 2000

CÍL: Zachování příznivého stavu přírodních stanovišť a druhů, které jsou předmětem ochrany v PO a EVL Krkonoše.

Ostatní kategorie zvláště chráněných území, památné stromy

PŘÍRODNÍ PAMÁTKY

CÍL: Zajištění přísnější ochrany izolovaných biotopů a druhů na území III. zóny KRNAP a jeho OP.

PAMÁTNÉ STROMY

CÍL: Zachování a ochrana krajinářsky či historicky významných stromů na území KRNAP a jeho OP.

ZÁSADY PÉČE O LESNÍ EKOSYSTÉMY

Lesy přírodě blízké, kulturní a nepůvodní v NP a jeho OP jsou diferencovány do 5 kategorií managementu, vztahených k návrhu zonace. Bezzásahový režim je navržen v lesích původních (1 790 ha) a přírodních (909 ha). V ostatních lesích budou realizovány zásahy v ochraně lesa, bránící masivnějšímu šíření kůrovců. Hlavním důvodem pro uvedení režim je existence asi 10 000 ha uměle zalesněných poimisičních ploch, které jsou labilní vůči působení biotických a abiotických vlivů. Jedná se o stejnověkové lesní porosty bez vyhovující prostorové struktury, často navazující na zbytky nejcennějších genových zdrojů smrku. Při jiném režimu by tak mohlo v budoucnu dojít k velkoplošnému

rozpadu uměle zalesněných ploch a k ohrožení navazujících lesních porostů.

Péče o lesy KRNP je certifikována v přísném mezinárodním standardu **FSC** (*Forest Stewardship Council*).

CÍLE:

- Zachování a podpora druhové diversity a přírodních procesů v lesních ekosystémech.
- Ochrana dochovaných genových zdrojů lesních dřevin.





ZÁSADY PÉČE O NELESNÍ EKOSYSTÉMY

Nelesní ekosystémy přirozené

NEŽIVÁ PŘÍRODA

Významným specifikem neživé přírody je nevratnost změn a škod na ní spáchaných. Jakákoliv asanace je bezpředmětná a jednou zničený objekt nelze nijak nahradit.

CÍL: Zachování reliéfových tvarů a dalších významných jevů neživé přírody.

MOKŘADNÍ A VODNÍ BIOTOPY

Lesní a luční prameniště plošně roztroušená v lesích i lučních porostech na celém území NP a OP; neregulované a neupravované vodní toky a jejich části (jsou především v I. a II. zóně NP).

CÍL: Zachování přirozeného stavu vodních biotopů; zabezpečení jejich přirozeného vývoje.

TUNDROVÉ EKOSYSTÉMY

Krkonošská tundra zaujímá pouhá 4,4 % rozlohy NP (tj. zhruba 1 600 ha), jedná se však o unikátní prostředí evropského významu, velmi citlivé k antropogenním vlivům. V této kapitole je řešena jako celek, protože ji tvoří nedělitelná mozaika lesních i nelesních biotopů nad horní hranicí lesa a v ledovcových karech.

CÍLE:

- Zachování dosavadního, případně obnova přirozeného stavu tundrových ekosystémů, zabezpečení jejich dalšího přirozeného vývoje.
- Zachování geobiodiverzity klečových porostů a jejich přiblížení původnímu stavu.

RAŠELINIŠTĚ

Různé typy rašelinišť (slatiniště, vrchoviště) a podobných mokřadů se nacházejí roztroušeně v lesních i nelesních stanovištích na celém území KRNAP a jeho OP.

CÍL: Zachování, příp. obnova přirozeného režimu rašeliništních stanovišť.



Nelesní ekosystémy ovlivněné člověkem a vyžadující další péči

ANTROPOGENNÍ TVARY RELIÉFU

Významný krajinnotvorný prvek, obohacující region z hlediska přírodovědného i historického. Jedná se o struktury vzniklé zemědělskou (agrární tvary, především kamenné snosy), vojenskou (militární tvary, např. zákopy, dělostřelecké plošiny, valy či deprese okolo betonových bunkrů)

Nelesní ekosystémy ovlivněné činností člověka a ponechané samovolnému vývoji

Uvedená kategorie nelesních ekosystémů se na území KRNAP nachází jen sporadicky a lze do ní zařadit pouze starší výsadby klečových porostů (z období před 2. světovou válkou) a regulované části přirozených vodních toků, u nichž podélné i příčné opevnění již splynulo s okolní přírodou (např. Čertova strouha, Černohorský potok).

CÍL: Ponechání vybraných, antropicky ovlivněných ekosystémů samovolnému vývoji.

či těžební činností (např. šachty, štoly, haldy, odvaly, pinky, povrchové poruby, těžní rýhy, sejpy či lomy). Na montánní tvary jsou navázány i struktury spojené se zpracováním nerostných surovin v minulosti (např. zemní torza tavíren, pecí, hamrů či vodních děl, torza tras historických cest, tzv. železné cesty). Vápencové lomy souvisejí s krasovými jevy.

CÍLE:

- Zachování historických antropogenních reliéfových tvarů původním stavu, příp. jejich rekonstrukce do stavu blízkého původnímu.
- Nerozšiřování stávajících dobývacích prostorů lomů.



VODNÍ EKOSYSTÉMY

Síť vodních toků, podél kterých je historicky soustředována zástavba a jsou vedeny pozemní komunikace; drobné vodní plochy.

CÍL: Zachování ekologické a krajinářské funkce vodních toků a ploch, vč. geomorfologie říčních údolí a dostatečného průtoku vody.

VÝZNAMNÉ NELESNÍ BOTANICKÉ LOKALITY

CÍL: Zachování, příp. zlepšení současného stavu významných botanických lokalit.



TRVALÉ TRAVNÍ POROSTY (TTP) NA ZEMĚDĚLSKÉ I NEZEMĚDĚLSKÉ PŮDĚ

CÍL: Zachování ekologické a krajino-
tvorné funkce travních porostů.

AKTIVITY NA ZEMĚDĚLSKÉ PŮDĚ

CÍL: Zachování krajinného rázu a ekologických funkcí zemědělské krajiny v podhůří Krkonoš.

ZÁSADY PÉČE O FYTOGENOFOND A ZOOGENOFOND

Péče o zvláště chráněné, ohrožené a vzácné taxony rostlin a hub

Ochrana rostlinného genofondu v terénu je zajišťována prostřednictvím pravidelné péče o významné botanické lokality. Ty byly vymezeny s ohledem na nejvýznamnější typy lučních společenstev i jednotlivé výskyty ohrožených a zvláště chráněných druhů rostlin.

CÍLE:

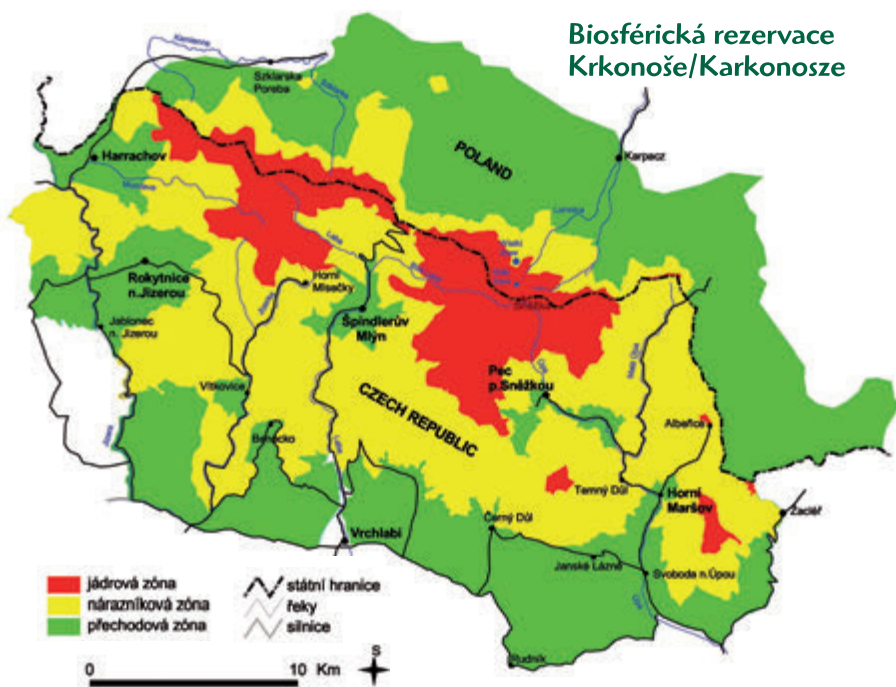
- Zachování příznivého stavu, příp. zlepšení současného stavu populací zvláště chráněných, vzácných a ohrožených taxonů rostlin a hub.
- Zachování, příp. obnova přirozených procesů na vybraných lesních i nelesních lokalitách s výskytem zvláště chráněných, vzácných a ohrožených taxonů rostlin a hub.



Krkonošský národní park – překryv zonace

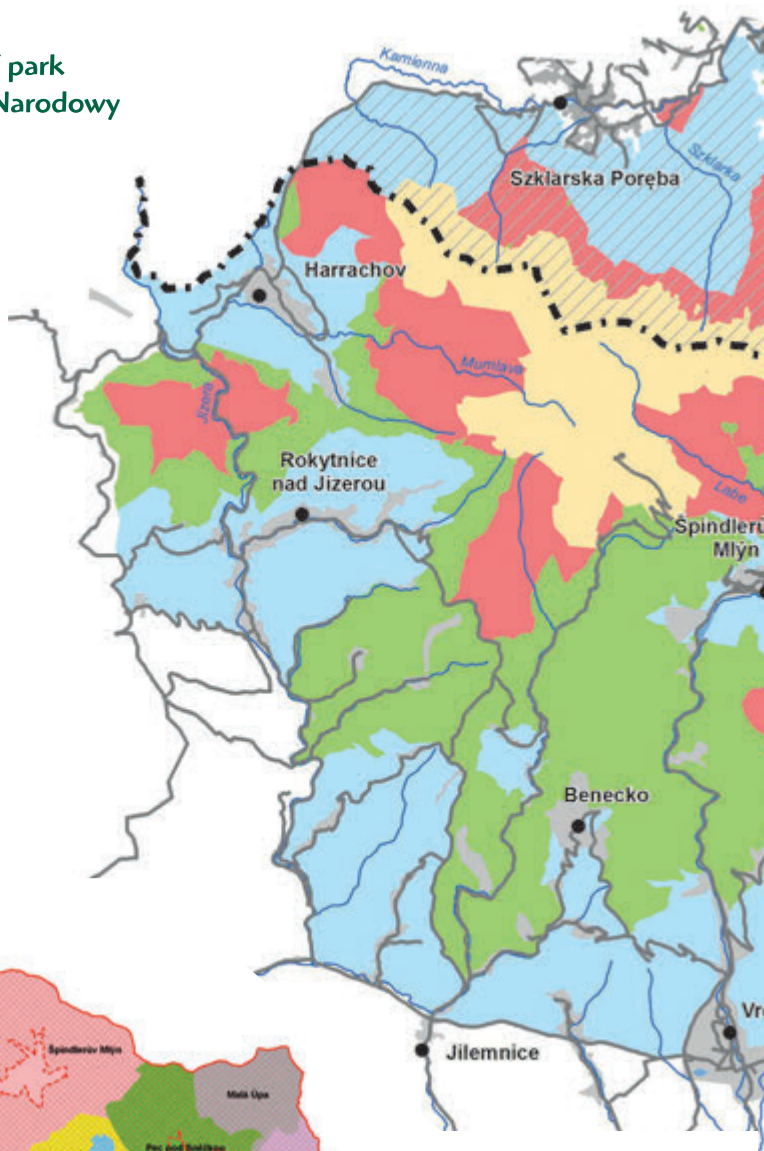


Biosférická rezervace Krkonoše/Karkonosze



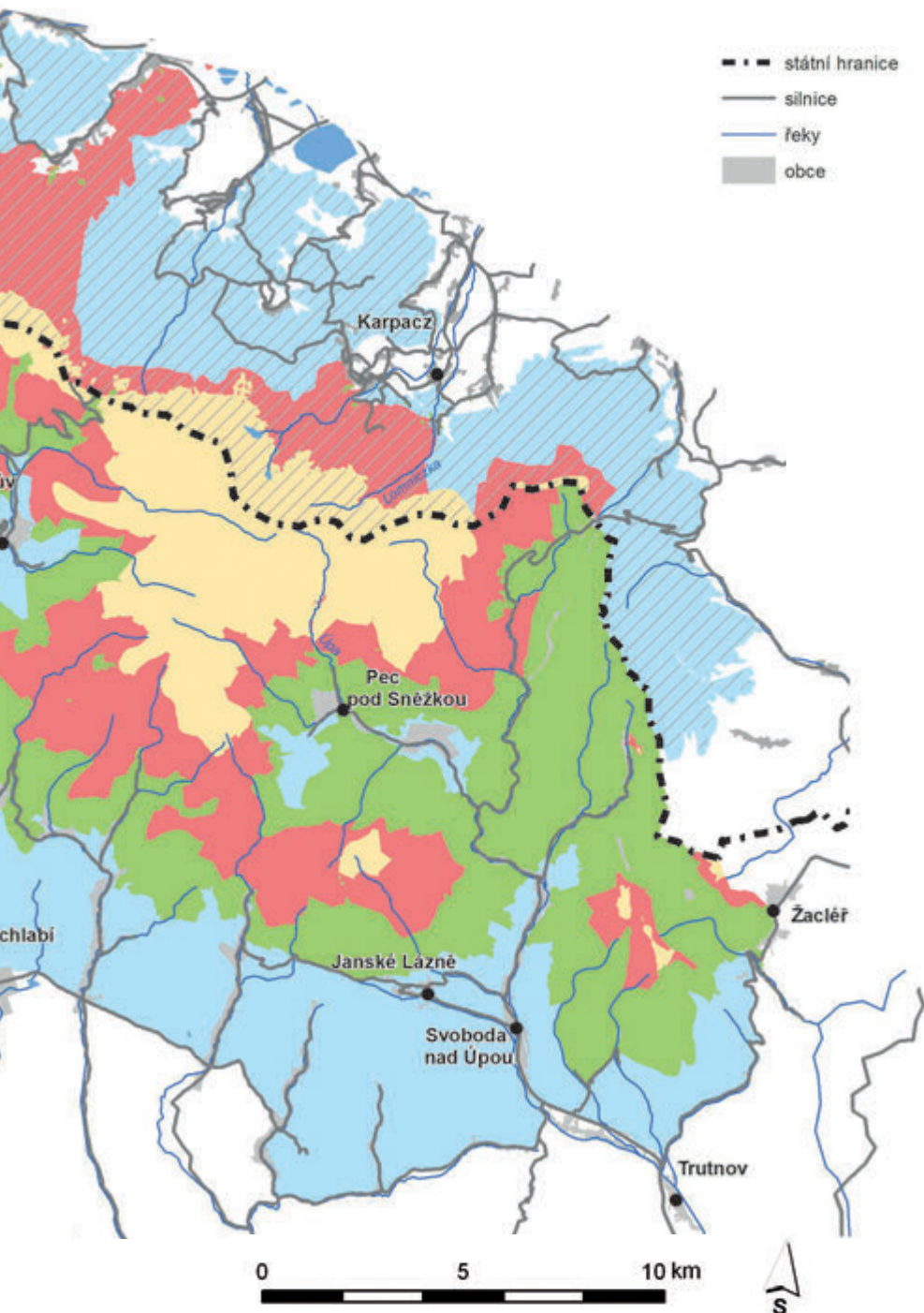
Krkonošský národní park a Karkonoski Park Narodowy

- I. zóna
- II. zóna
- III. zóna
- ochranné pásmo
- ochrana ščísła
- ochrana czynna
- ochrana krajobrazowa
- otulina



Území obcí





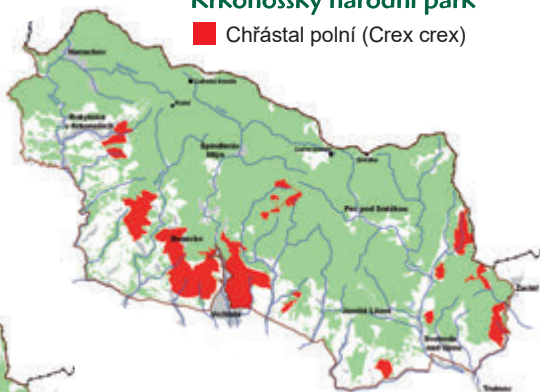
Krkonošský národní park

- Hnízdo čápa černého (Ciconia nigra)



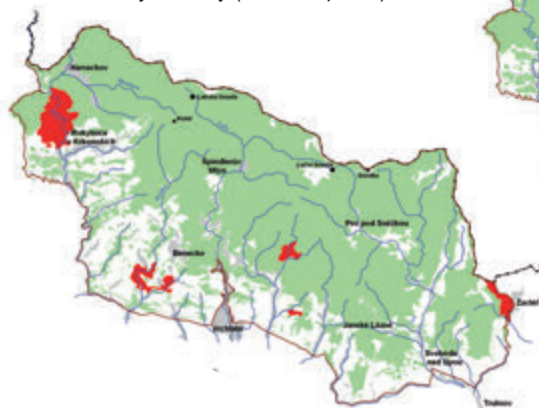
Krkonošský národní park

- Chřástal polní (Crex crex)



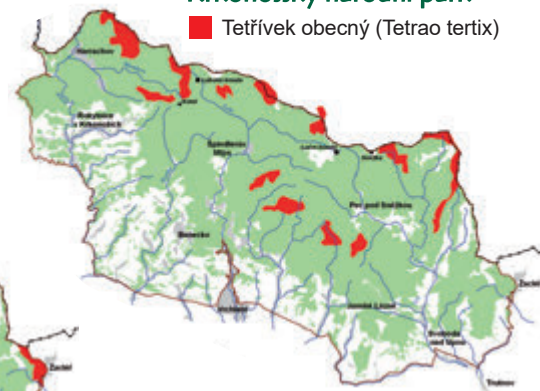
Krkonošský národní park

- Lejsek malý (Ficedula parva)



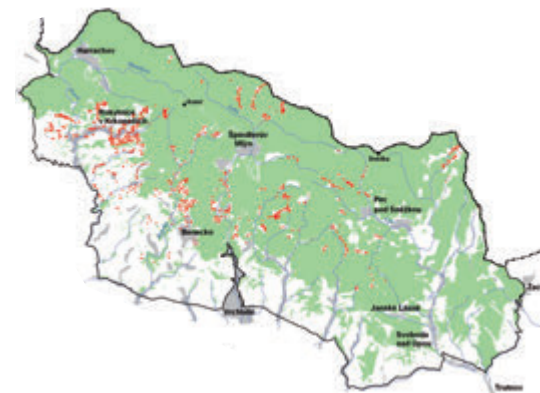
Krkonošský národní park

- Tetřevěk obecný (Tetrao tertix)



Krkonošský národní park

- Invazní druh - bodově
- Invazní druh - linie
- Invazní druh - plošně





Redukce invazních a expanzivních rostlinných druhů

Na území NP a jeho OP je rozšířena řada geograficky nepůvodních (invazních) druhů, zavlečených z jiných oblastí, i druhů místních (expanzivních), které se stávají problematickými při změně stanovištních podmínek (změna využívání pozemků, absence hospodaření, zvýšený antropický tlak apod.):

- **druhy nepůvodní:** šťovík alpský, křídlatky, netýkavka žláznatá, bolševník velkolepý, lupina mnoholistá, olše zelená, méně

závažný zlatobýl kanadský, kolotočník ozdobný a ostřice třeslicovitá,

- **druhy původní:** starček vejčitý, kopřiva dvoudomá, podběl obecný, šťovíky, pcháče, bodláky, třtina křovištní, medyněk měkký a další.

Hlavními biotopy, ohroženými šířením uvedených druhů, jsou vodní toky, travní porosty, tundrové ekosystémy a lemy komunikací.

CÍLE:

- Eliminace invazních a expanzivních druhů bylin z území NP a jeho OP.
- Eliminace výsadeb a přirozeného zmlazení nepůvodních druhů dřevin.

Péče o genové zdroje lesních dřevin

CÍLE:

- Zachování fragmentů místních populací lesních dřevin.
- Záchrana a aktivní reprodukce genofondu lesních dřevin, včetně lesních keřů.

Péče o zvláště chráněné, ohrožené a vzácné taxony volně žijících živočichů

Druhová ochrana je důsledně spojována s ochranou příslušných biotopů. Samostatná opatření jsou proto navržena pouze pro vybrané druhy nebo skupiny živočichů (předměty ochrany v PO a EVL Krkonoše, vzácné a indikační druhy,

další významné taxony, jejichž krkonošské populace jsou klíčové pro existenci druhu v ČR).

CÍL: Zachování příznivého stavu, příp. zlepšení současného stavu populací zvláště chráněných, vzácných a ohrožených druhů živočichů.

Management ryb

CÍLE:

- Zachování, příp. zlepšení současného stavu populací původních druhů ryb (především vranky obecné a krkonošské linie pstruha obecného potočního).
- Dosažení druhové a věkové struktury rybích společenstev, blízcí se přirozenému stavu.





Management zvěře

CÍL: Dosažení přírodní rovnováhy v ekosystémech na území NP a jeho ochranném pásmu.

Regulace nepůvodních živočišných druhů

CÍL: Eliminace nepůvodních druhů živočichů, které byly na území KRNP přímo introdukovány, nebo se sem rozšířily z jiných geografických oblastí (muflon, sika, daněk, psík mývalovitý, mýval, norek americký).

OPATŘENÍ PRO OBNOVU PŘIROZENÉHO STAVU ABIOTICKÝCH SLOŽEK PŘÍRODNÍHO PROSTŘEDÍ

CÍLE:

- Snížení zátěže, vznikající lidskou činností, na vybraných lokalitách v I. zóně NP (Labská a Pančavská louka).
- Obnova chemismu půdních poměrů, především podél cest v minulosti opravených nevhodným materiálem.

3. Péče o krajinu KRNAP a jeho ochranného pásma

Opatření pro zachování a zlepšení krajinného rázu

CÍL: Zachování typického krajinného rázu horské krajiny Krkonoš – pestré mozaiky přírodních, přírodě blízkých a kulturních krajinných typů, v řadě případů unikátních v měřítku ČR i střední Evropy.

Rozptýlená zeleň

CÍL: Ochrana rozptýlené zeleně jako důležité složky krajinného rázu

i systémů ekologické stability území národního parku.

Území s archeologickými nálezy

CÍL: Ochrana archeologických památek pravěkého až novověkého stáří, především pozůstatků výrobních činností (důlní díla a hutě, sklářské hutě, milířiště, klauzy, vápenické pece aj.) a budního hospodářství (zaniklé boudy, travní zahrady, „hrobky“).

Stanovení limitů ochrany přírody pro výstavbu

DOPRAVA, DOPRAVNÍ STAVBY

CÍL: Zachování, příp. zlepšení estetické hodnoty krajiny (narušené např. necitlivými dopravní stavbami, velkými zpevněnými plochami, koncentrací odstavených vozidel apod.).

OBLASTI SE SNÍŽENÝM PŘÍRODNÍM A KRAJINÁŘSKÝM POTENCIÁLEM

CÍL: Zefektivnění a zkvalitnění závazných stanovisek (po procesní i obsahové stránce) ke stavbám v přírodovědně a krajinářsky zachovalých částech OP a ve vlastním NP.

VODNÍ HOSPODÁŘSTVÍ

CÍL: Zachování vyvážené bilance podzemních a povrchových vod; zlepšení retenčních schopností území a zlepšení stavu a kvality povrchových vod.

POZEMNÍ STAVBY (URBANIZACE A VÝSTAVBA)

CÍLE:

- Podpora rozvoje stávajících sídelních útvarů v souladu s místními specifickými prvky urbanismu a architektury; zamezení vzniku nových sídelních útvarů.
- Podpora kvalitní současné architektury.
- Uchování typické krkonošské krajiny s tradičním charakterem rozptýlené zástavby a doprovodné zeleně, včetně způsobu obhospodařování.



4. Monitoring, výzkum a dokumentace

CÍLE:

- Koordinace výzkumných, monitorovacích a inventarizačních aktivit na celém území Krkonoš (tj. na území KRNAP, jeho OP a KPN), jejich propojení s odbornými potřebami správ KRNAP a KPN.
- Průběžná aktualizace stávajících a doplňování nových znalostí o rozšíření, stavu a trendech biotopů a druhů (předmětů ochrany) na území KRNAP a jeho OP.
- Dlouhodobé sledování vybraných biotických a abiotických složek přírodního prostředí Krkonoš.
- Dlouhodobé sledování úspěšnosti prováděných managementových zásahů.
- Získávání nových poznatků o vlivech různých, především lidských aktivit na přírodní prostředí Krkonoš, jako podklad pro rozhodování orgánu státní správy.
- Využívání poznatků výzkumu a monitoringu při managementu NP.
- Spolupráce při řešení mezinárodních výzkumných a monitorovacích projektů, které se svou problematikou a očekávanými výstupy dotýkají přírodního prostředí Krkonoš a jeho ochrany.
- Prezentace Krkonoš jako vhodného modelového území pro řešení obecných ekologických otázek.
- Popularizace získaných výsledků (obce, veřejnost).

5. Veřejné využívání území KRNAP

VZDĚLÁVÁNÍ, OSVĚTA A INFORMACE

Krkonošské muzeum

CÍLE:

- Zvyšování informovanosti a zájmu o region u místní i turistické veřejnosti, zkvalitňování zázemí této činnosti.
- Soustavná práce na poznání přírody a historii regionu, jeho hmotné i duchovní kultury; uchovávání paměti regionu pro příští generace.
- Dokumentace vývoje kulturní krajiny Krkonoš.



Ekologická výchova (EV)

CÍLE:

- Prohlubování povědomí místního obyvatelstva a návštěvníků o smyslu existence a poslání NP, jeho přírodních hodnotách a významu ochrany přírody.
- Vysvětlování marketingové hodnoty označení NP, jeho významu pro příliv

Časopis Krkonoše – Jizerské hory

CÍLE:

- Populárně naučná prezentace informací a prohlubování povědomí veřejnosti v oblasti přírodních věd, ochrany přírody, historie a kultury v regionu Krkonoš, Jizerských hor a přilehlých územích.
- Prezentace Krkonoš a Jizerských hor jako geografického celku, včetně polské části obou pohoří.
- Zvýšení počtu čtenářů časopisu *Krkonoše – Jizerské hory*.

turistů do regionu, motivování obyvatel k zodpovědnosti za současný i budoucí stav přírody a krajiny a k trvale udržitelnému vztahu mezi člověkem a přírodou.

- Zapojování místních obyvatel, především dětí a mládeže, do aktivní ochrany přírody a životního prostředí.
- Informování obyvatelstva a návštěvníků o opatřeních a případných omezeních, uplatňovaných při turistickém a hospodářském využívání území národního parku.



TURISTICKÉ A REKREAČNÍ VYUŽÍVÁNÍ

CÍL: Udržitelný rozvoj aktivit šetrných k přírodnímu prostředí KRNP a jeho OP (tzv. měkkého turismu) na úkor v současnosti převažujícího tzv. tvrdého turismu.

Rekreační a sportovní aktivity „intenzivní“ (tzv. tvrdý turismus)

Tzv. tvrdý turismus zahrnuje aktivity cestovního ruchu (CR), jejichž realizace a/nebo provoz jsou spojeny s výraznými zásahy do přírodního prostředí a krajinného rázu (odlesnění, rozsáhlé terénní úpravy, změny



vodního režimu, umělé zasněžování, hlukové a světelné zatížení atd.), často na rozsáhlých plochách.

CÍL: Vyloučení aktivit tzv. tvrdého turismu v I. a II. zóně NP, umožnění ekologicky únosného rozvoje těchto aktivit ve III. zóně NP a v jeho OP při zachování priority poslání NP, soustavy Natura 2000, zvláště chráněných druhů i přirozených lesních a nelesních ekosystémů klíčových pro ochranu biodiverzity.

Rekreační a sportovní aktivity „neintenzivní“ (tzv. měkký turismus, ekoturismus)

Tzv. měkký turismus zahrnuje takové formy CR, k jejichž provozování není třeba budovat technické zázemí (příp. je takové zázemí nekonfliktní z pohledu ochrany přírody a krajiny) a při jejichž provozování nedochází k nadměrnému narušování přírodního

prostředí a krajinného rázu (šetrné jsou však, nejsou-li provozovány masově nebo s využitím rozsáhlých technických úprav tratí apod.).

CÍLE:

- Nekonfliktní provozování aktivit tzv. měkkého turismu, jak z hlediska ochrany přírody a krajiny, tak i z pohledu návštěvníků Krkonoš.
- Podpora rozvoje alternativních aktivit CR, především agroturistiky.



Certifikace kvality služeb v turismu a podpora místních produktů

Certifikace je vhodnou cestou k trvale udržitelnému rozvoji regionu.

Významné jsou především certifikace, podporující místní produkty a týkající se ekologického provozu místních zařízení (tzv. ekocertifikace).

CÍL: Podpora trvale udržitelného rozvoje (TUR) území Krkonoš.



OBČANSKÁ SDRUŽENÍ S AKTIVITAMI VE VZTAHU K NP

CÍL: Spolupráce se strategickými partnery v regionu (nevládní organizace, občanská sdružení apod.), zaměřenými na trvale udržitelný rozvoj Krkonoš a/nebo podporujícími ochranu přírody a krajiny v této oblasti.



REGIONÁLNÍ VAZBY

CÍL: Zlepšená spolupráce s městskými a obecními úřady v Krkonoších a s krajskými úřady Libereckého a Královéhradeckého kraje.

6. Mezinárodní spolupráce

CÍLE:

- Spolupráce a vzájemné sdílení zkušeností se sousedními a partnerskými CHÚ, především KPN a CHKO Jizerské hory.

- Aktivní podíl na činnosti nadnárodních ochranných institucí, jichž je Správa KRNAP členem, především Europarc Federation, IUCN, UNESCO a TransParcNet.



PLÁN PÉČE

o Krkonošský národní park a jeho ochranné pásmo
2010–2020, přehled



Vydala Správa Krkonošského národního parku roce 2017.
Fotografie: Kamila Antošová, Radek Drahný
Grafická úprava: 2123design s.r.o.

© 2017, Správa Krkonošského národního parku,
Dobrovského 3, 543 01 Vrchlabí

Vytištěno na recyklovaném papíře.
ISBN: 978-80-7535-062-6

NEPRODEJNÉ

112



SOS

150



HASIČI

155




LÉKAŘ

158



POLICIE

 **602 448 338** nebo **1210**

 **(+48) 985** nebo **601 100 300**

HORSKÁ SLUŽBA (CZ) / GOPR (PL)