



KRKONOŠE / KARKONOSZE PŘESHraničNÍ BIOSFÉrická REZERVACE UNESCO



SPRÁVA KRKONOŠSKÉHO NÁRODNÍHO PARKU

www.krnap.cz

Ministerstvo životního prostředí



STÁTNÍ FOND
ŽIVOTNÍHO PROSTŘEDÍ
ČESKÉ REPUBLIKY

Tento projekt je spolufinancován
Státním fondem životního prostředí ČR
na základě rozhodnutí ministra životního prostředí.
www.mzp.cz www.sfzp.cz

INFORMACE O PROGRAMU MAB A BIOSFÉRIKÉ REZERVACI KRKONOŠE/KARKONOSZE

- UNESCO – Organizace OSN pro vzdělávání, vědu a kulturu – založena v roce 1945 v Paříži – Československo jedním ze zakládajících členů (ČR členem od r. 1993) – MAB (Člověk a biosféra) je jedním z programů UNESCO – vyhlášen v roce 1971.
- V České republice tvoří síť biosférických rezervací šest území – BR Třeboňsko (1977, 700 km²), BR Křivoklátsko (1977, 628 km²), BR Pálava (1986, 80 km², od roku 2003 přehlášena na BR Dolní Morava, 354 km²), BR Šumava (1970, 1 671 km²), BR Krkonoše (1992, 548 km²) a BR Bílé Karpaty (1996, 715 km²). Na Slovensku existuje BR Slovenský kras (1977), BR Poľana (1990), BR Tatry (1992) a BR Východné Karpaty (1998). V sousedním Polsku získalo certifikaci 9 BR, v Německu 15 BR, v Rakousku 3 BR a v Maďarsku 6 BR.
- Přeshraniční Biosférická rezervace Krkonoše/Karkonosze (dále jen BRKK) existuje od r. 1992, kdy představovala první přeshraniční BR na světě. Na procesu její certifikace se významně podílel prof. Jan Jeník, tehdejší předseda Českého národního komitétu a člen ICC MAB.
- Přírodní fenomény BRKK: arкто-alpínská tundra, ledovcové kary, severská rašeliniště, klečové porosty, květnaté horské louky, smrkové a smíšené horské lesy, bohaté zastoupení endemické a reliktní flóry a fauny; výškové rozpětí pohoří od 300 do 1 603 m n. m.
- K neznámějším glaciálním reliktním Krkonoš patří z rostlin ostružiník moruška, všivec krkonošský, lomikámen sněžný, ze živočichů vážky lesklice horská a šídlo horské, pták kulík hnědý, čečetka zimní, ze savců hraboš mokřadní. Mezi endemity Krkonoš jsou dvě desítky druhů jestřábníků, jeřáb sudetský či zvonek český, ze živočichů jepice krkonošská nebo motýl huňatec žlutopásný krkonošský.
- Kulturně-historické fenomény BRKK: architektura dřevěných roubených staveb, etnografické doklady z éry budního hospodářství (18.–19. stol.), reprezentativní síť regionálních muzeí (po obou stranách hor přibližně 30 muzeí), církevních a kulturních památek, bohatá regionální literatura zachycující téměř jedno tisíciletí přítomnosti člověka v Krkonoších), symbolická postava Krakonoše a jeho literární a umělecké ztvárnění.
- Lidé v Krkonoších (česká/polská strana): v území žije 50 000 obyvatel, rozkládá se 29/18 katastrů měst a obcí, v I. zóně KRNAP/KPN je celoročně v provozu 8/9 horských bud, celková délka turistických cest 800/117 km; počet návštěvníků (osobodnů) ročně dosahuje 4,8/2,5 milionu, celkem je na obou stranách Krkonoš v provozu 20 lyžařských sjezdových areálů, 141 km sjezdových tratí, 19 lanovek, 129 vleků o celkové přepravní kapacitě přibližně 120 tisíc osob/h.
- Co je třeba v BRKK řešit: postupnou rekonstrukci imisemi poškozených horských lesů s využitím zejména přírodních procesů jejich obnovy, zajištění důsledné péče o krkonošské horské louky, všestrannou podporu k přírodě šetrných forem turistického ruchu, trvalou progresivní účast všech správců Krkonoš na realizaci zásad Víze Krkonoše 2050.



Ledovcová jezera Wielki a Mały Staw ve východních Krkonoších.

Biosférická rezervace UNESCO na česko-polské hranici

Unikátní přírodní a kulturně-historické hodnoty Krkonoš, nejvyššího pohoří České republiky, které se rozkládá podél severní česko-polské hranice, jsou známy již po staletí. Dlouhodobé úsilí o jejich ochranu vedlo v roce 1959 na polské straně hor k vyhlášení Karkonoskiego Parku Narodowego a v roce 1963 i Krkonošského národního parku na české straně hor. Od roku 1992 jsou Krkonoše zařazeny i do světové sítě

biosférických rezervací UNESCO v rámci programu Člověk a biosféra – Man and the Biosphere (MAB). U názvů obou národních parků se tak objevil i akronym MAB. Většina návštěvníků Krkonoš však o tomto celosvětovém programu není příliš informována. Tato publikace přináší soubor informací o účelu a poslání biosférických rezervací UNESCO v celosvětovém a regionálním kontextu.



Zbytky sněhových polí ve Velké a Malé Kotelní jámě ostře kontrastují s jarní krajinou kolem Benecka.

UNESCO a program Člověk a biosféra

Organizace spojených národů pro výchovu, vědu a kulturu (UNESCO) vyhlásila v r. 1971 racionálně koncipovaný mezivládní program ekologické spolupráce v planetárním měřítku. Dostal jméno Man and Biosphere (Člověk a biosféra) a jeho akronym MAB se poté stal symbolem integrovaného přístupu v ochraně přírody a v péči o kvalitu životního prostředí.

Mezi jeho 14 projekty, zabývající se různými biomy světa a interakcemi člověka s životním prostředím, se stal nejznámějším projekt MAB č. 8, zaměřený na využívání přírodních oblastí a ochranu genetických zdrojů v nich obsažených. Vznikl tak projekt vytvoření Světové Sítě Biosférických Rezervací UNESCO.

Program Člověk a biosféra má ústředí v Paříži a koordinuje činnost národních komitétů zemí, které se k programu přihlásily (od roku 1974 k nim patří i bývalé Československo).

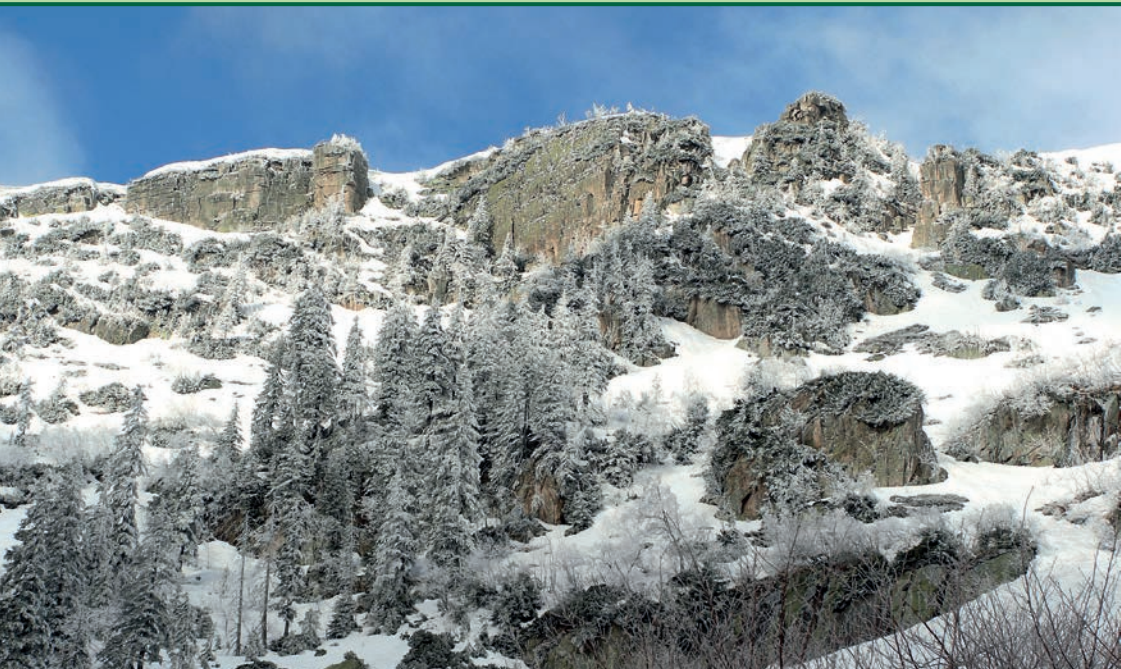
Dnes je v programu MAB registrováno 136 suverénních států a celosvětovou síť biosférických rezervací (BR) tvoří již 686 míst ve 122 zemích na pěti kontinentech. Patří mezi ně i šest českých a čtyři slovenské BR.



Ve znaku MAB je použit magický znak života „ankh“ užívaný starými Egypťany. Barevná stuha reprezentuje hlavní typy prostředí na Zemi – vodu, lesy a louky, hory a pouště

Orientační tabule patří k běžnému turistickému vybavení BRKK.





Vitr během zimy ukládá do závětrí Pančavské jámy (vlevo) a Sněžných jam (vpravo) velké množství sněhu.

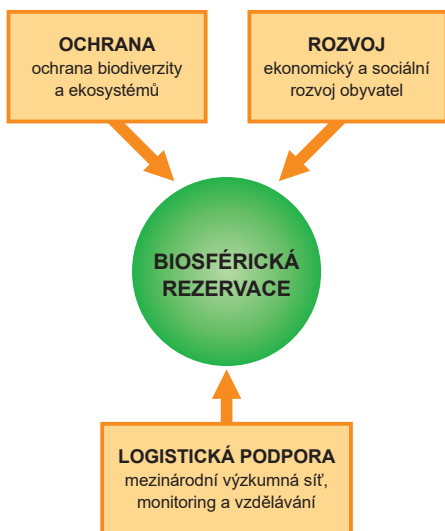
Co je biosférická rezervace?

Během několika významných celosvětových setkání vědců, zúčastněných na realizaci programu MAB (Minsk 1983, Sevilla 1995, Madrid 2008, Lima 2016), postupně vznikala optimální představa, čím má biosférická rezervace být a rámcové stanovy, které při jejím výběru a vyhlášení musejí být naplněny.

Světová síť BR by měla postupně dostatečně reprezentovat všechny základní biomy Země a postihovat různorodost jejich civilizačního zatížení.

KAŽDÁ BR MUSÍ OBSAHOVAT:

- reprezentativní ukázky hlavního biomu (např. tundry, stepi, temperátního lesa)
- ukázky výjimečných nebo ojedinělých ekosystémů nebo rostlinných a živočišných druhů
- příklady harmonického využívání přírodních zdrojů místním obyvatelstvem
- ukázky degradované přírody, vyžadující rehabilitaci.



ZÁKLADNÍ FUNKCE BR

Pro všechny BR jsou závazné tři základní, vzájemně se doplňující funkce, jimiž jsou:

1. **Ochrana přírodní a kulturní různorodosti**
2. **Podpora trvale udržitelného ekonomického a demografického rozvoje**
3. **Logistická podpora environmentální výchovy a vzdělávání, výzkumu a monitoringu.**

Každá BR musí mít proto adekvátní právní ochranu i odpovídající prostorové členění na několik zón s odlišnou stupněm ochrany přírody a lidských aktivit:

- **jádrová zóna** – zajišťuje přísnou právní ochranu přírody pro uchování biodiverzity, možnost výzkumu a monitoringu;
- **nárazníková zóna** – sousedí s jádrovou zónou, kterou chrání, a je využívána pro lidské aktivity, které nepoškozují biodiverzitu území;
- **přechodová zóna** – zahrnuje lesnickou či zemědělskou činnost i aktivity místních obyvatel a je místem, kde se zúčastněné strany snaží o sblížení ekonomických a ochranných cílů a participovat při uskutečňování trvale udržitelné péče o území.

Současnost biosférických rezervací

Na základě výše popsaných rámcových směrnic předkládá Národní komitét prostřednictvím národní vlády nominační návrh, který je posouzen Mezinárodní koordinační radou MAB (ICC MAB). Každá BR musí před svým přijetím do mezinárodní sítě splňovat minimální soubor kritérií a její vyhlášení musí být podpořeno souhlasem významných subjektů dotčené oblasti (místní samosprávy, podnikatelé, státní správa atd.).

Takto došlo v letech 1977 až 1998 k nominaci a vyhlášení šesti

českých a čtyř slovenských biosférických rezervací. Nominace není trvalá, ale vždy po deseti letech probíhá vyhodnocení, zda správci území naplňují všechny deklarované cíle Biosférické rezervace UNESCO.

Orientační značení jsou základními prvky turistické infrastruktury BRKK.





Schronisko Samotnia u ledovcového jezera Maly Staw je oblíbeným cílem turistů na polské straně východních Krkonoš.

BIOSFÉRICKÉ REZERVACE V MĚNÍCÍM SE SVĚTĚ

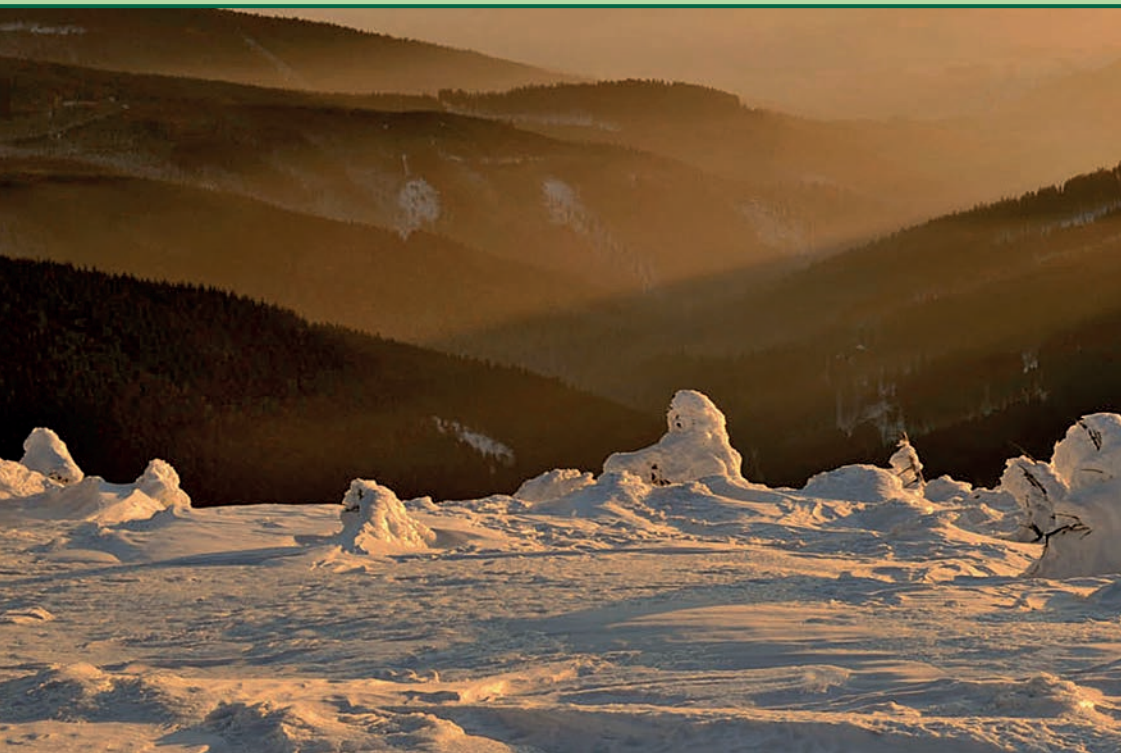
Na 2., 3. a 4. světovém kongresu BR v Seville, Madridu a Limě (1995, 2008, 2016) vznikly základní dokumenty, určující celosvětový vývoj Světové sítě BR na začátku 21. století – Sevillská strategie a z ní vycházející Madridský akční plán BR (2008 a 2013). Ten navrhuje pro BR nové cíle a úkoly, reagující na

- **zrychlené změny klimatu, které mají dopad na společnost i ekosystémy**

- **na pokračující urbanizaci ovlivňující změny životního prostředí**

- **na ubývání biologické a kulturní rozmanitosti, snižující schopnost ekosystémů poskytovat služby nezbytné pro blaho lidstva.**

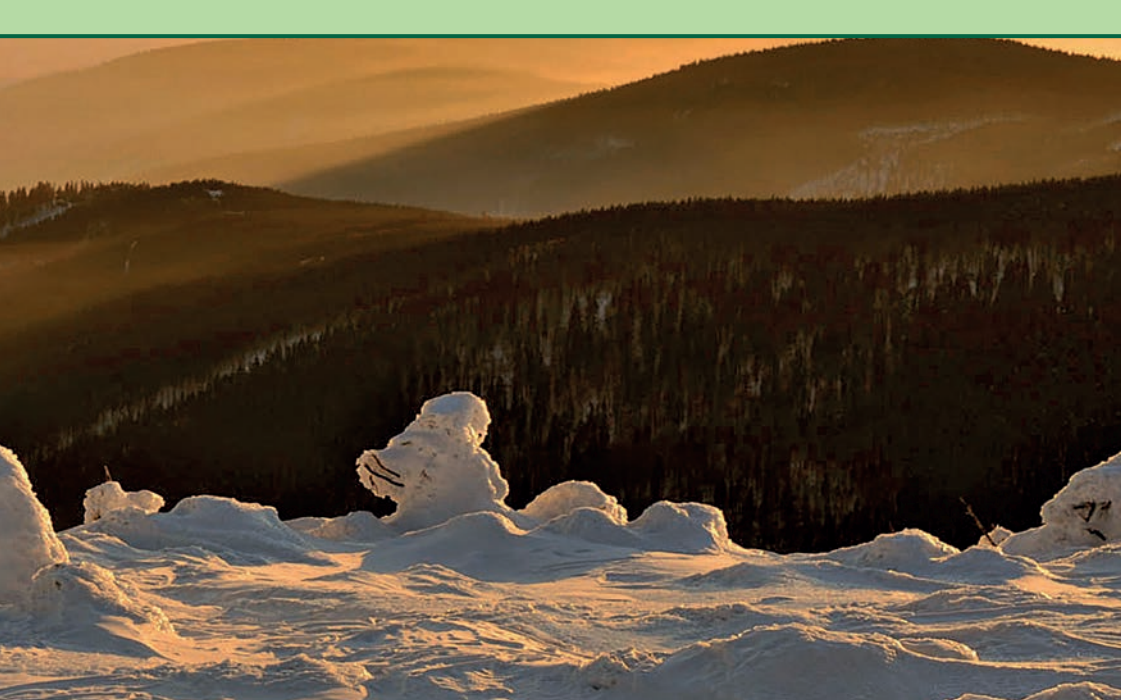
V tomto směru mají biosférické rezervace nezastupitelnou úlohu při hledání rovnováhy mezi odpovědností člověka za uchování přírody a její rozmanitosti a potřebou využívat přírodní zdroje pro zajištění sociálního a ekonomického blaha lidstva.



Historie vzniku Biosférické rezervace Krkonoše/Karkonosze

Národní komitét MAB se již od počátku tvorby Světové sítě BR snažil vybrat česká a slovenská území, která by splňovala představy BR ze 70. let 20. století. Tak došlo v roce 1977 k vyhlášení BR Třeboňsko a BR Křivoklátsko, a to i přes četné legislativní problémy tehdejšího uspořádání našeho státu. Až mnohem později se začalo uvažovat o nominaci KRNP a TANAP do sítě BR, zejména proto,

že oba národní parky splňovaly jak všechna tehdejší nominační kritéria, zejména legislativní rámec, zonaci území, intenzivní výzkumné aktivity, tak i značné antropogenní ovlivnění území, vyžadující nápravu (v Krkonoších dopady imisní zátěže a nadměrné návštěvnosti). Z mezinárodní konference Parks-Pollution-People, která se uskutečnila v roce 1990 v režii IUCN, Federace



V charakteru české strany Krkonoš se uplatňuje síť horských rozsoch vybíhající jižním směrem z obou hlavních krkonošských hřbetů.

EUROPARC a Správy KRNAP a KPN, vzešla rezoluce, doporučující Krkonoše k nominaci do Světové sítě BR. Po dvou letech byly nominační podklady připraveny, schváleny v ústředí MAB a v roce 1992 se Krkonoše začlenily do Světové sítě BR UNESCO jako Přeshraniční biosférická rezervace Krkonoše/ Karkonosze. Na úspěšné nominaci měl velkou zásluhu prof. Jan Jeník, nestor krkonošské vědy a první předseda národního komitétu MAB.



Pohoří výjimečných hodnot

Biogeografická poloha Krkonoš uprostřed Evropy činí z těchto malých středohor příklad výjimečně pestrého území po stránce přírodní i kulturně historické entity. Patří k nejlépe prozkoumaným evropským pohořím a jsou čitelným svědectvím téměř tisíc let trvající konfrontace lidí s horskou přírodou. Skýtají bezpočet dokladů citlivého, ale i exploatačního přístupu k využívání přírodních zdrojů.

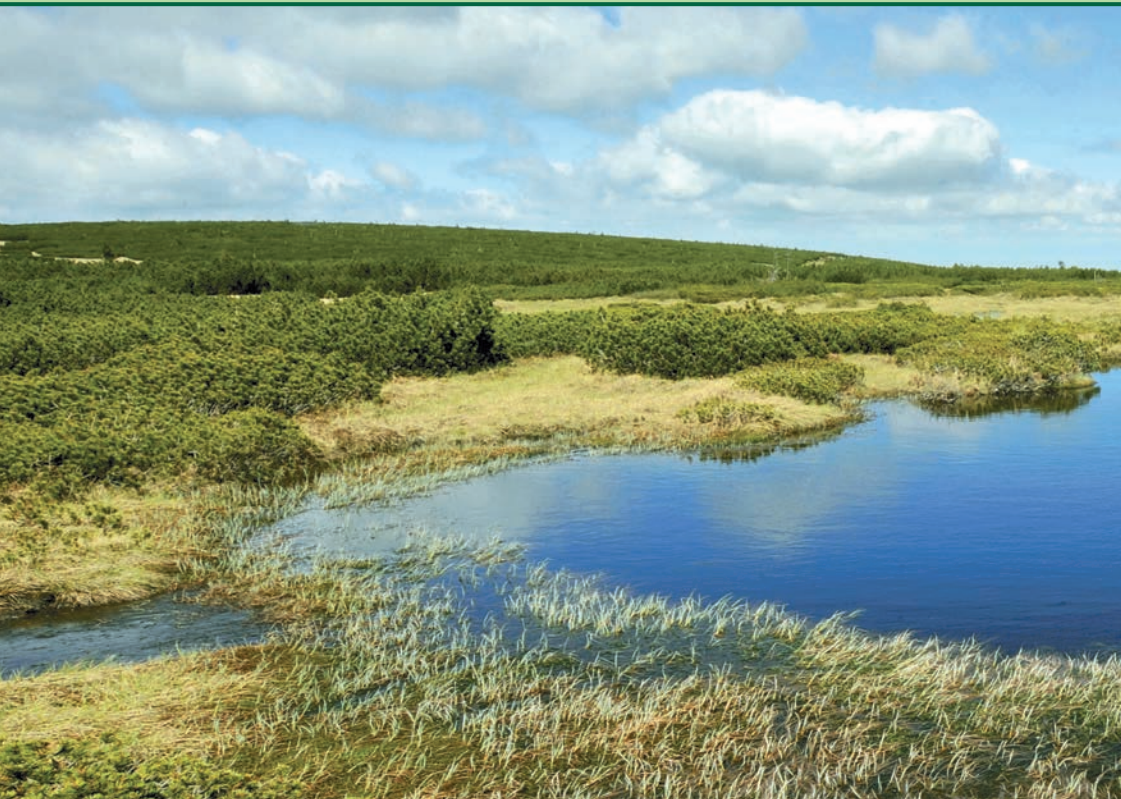
Roubené chalupy či dřevěný kostelík Wang patří k bohatství Krkonoš stejně jako slavík modráček, ohniváček celíkový nebo hořec tolitovitý.





Dívčí kameny na Slezském hřbetu jsou dokladem dlouhodobého intenzivního zvětrávání krkonošské žuly.





Úpské rašeliniště v jádrové zóně BRKK je zařazeno na seznam nejvýznamnějších světových mokřadů (Ramsarské konvence) a je dokladem přirozeného vývoje krkonošské přírody. Luční enklávy v údolí řeky Úpy naopak představují charakter krajiny nárazníkové zóny BRKK.

Rozdíly mezi biosférickou rezervací a národním parkem

V české legislativě je řízení národního parku (dále jen NP) svěřena do rukou instituce, jejímž zřizovatelem je MŽP ČR. Příslušné právní normy pak upravují rozsah kompetencí Správy KRNAP, zonaci území i formy využívání jednotlivých zón. Naproti tomu BR není dosud dostatečně specifikována v právním

systemu zvláště chráněných částí přírody podle zákona č. 114/1992 Sb. BR tak může, ale nemusí mít shodnou zonaci, jakou má NP nebo CHKO. Jádrová zóna musí být pokryta příslušnou národní legislativou a její řízení je plně v rukou správy příslušného velkoplošného chráněného území (většinou NP, CHKO,



ale i lokality soustavy Natura 2000 nebo lokality Ramsarské úmluvy). Naproti tomu v nárazníkové a zejména v přechodové zóně jde o společné hledání nejvhodnějšího využívání přírodních zdrojů (participativní management). V duchu zásad BR se tady předpokládá konstruktivní spolupráce všech partnerů (stakeholders), kteří se na péči a využívání BR podílejí (správa NP nebo CHKO,



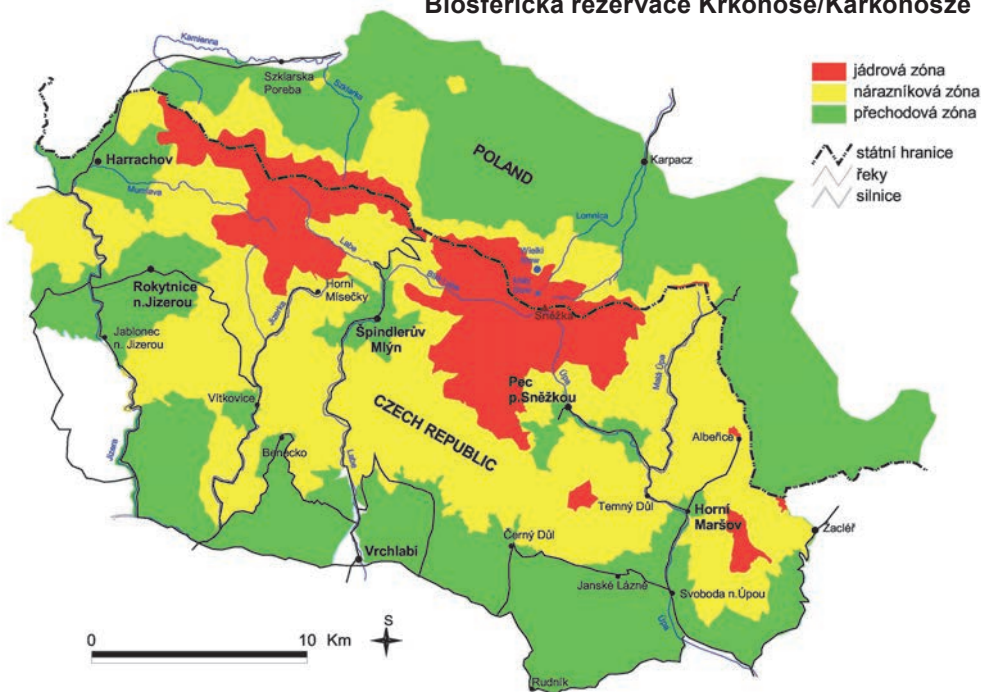
místní samosprávy, státní správa, podnikatelé, místní obyvatelstvo, návštěvníci...).

Zonace území

V případě KRNAP a BR Krkonoše/ Karkonosze se jedná téměř o úplný překryv jednotlivých zón, které jsou však v obou státech jinak nazývány a mají poněkud odlišný režim využívání dle národních legislativ. Jádrová zóna BR Krkonoše se přibližně překrývá s I. a II. zónou (budoucí zóna přírodní a přírodě blízká) národního parku a legislativa je tady plně v rámci zákona č. 114/92 Sb., o ochraně přírody a krajiny ČR.

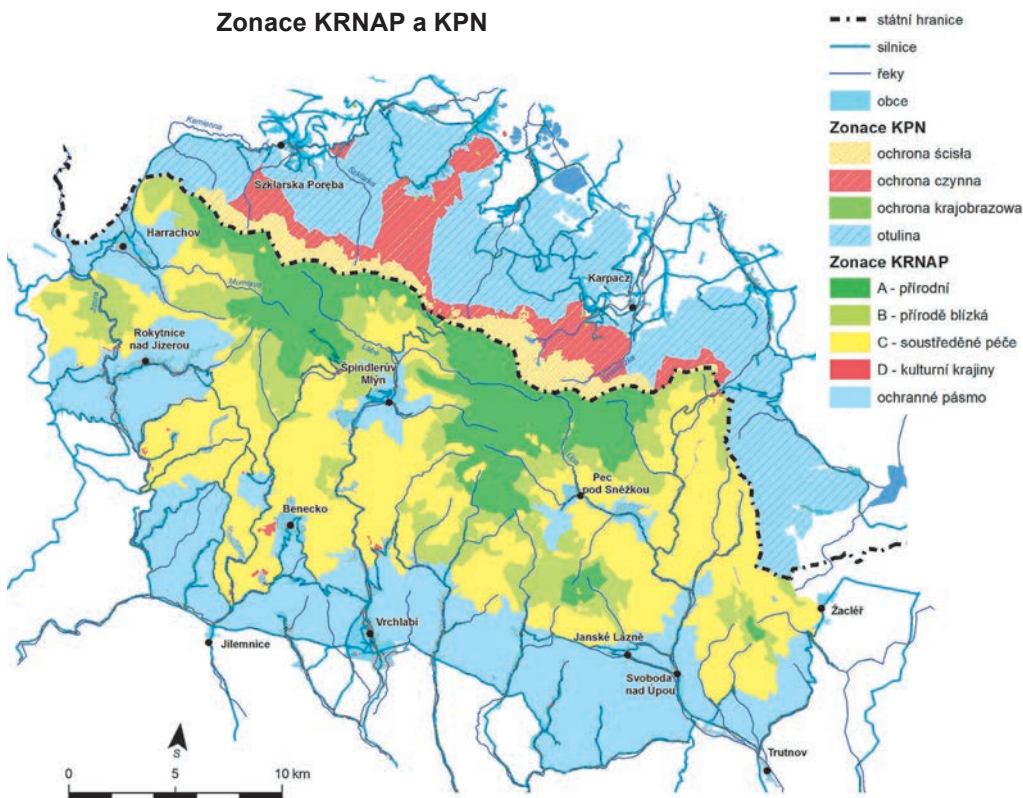
Nárazníková zóna je víceméně shodná se III. zónou KRNAP (budoucí zóna soustředěné péče) a přechodová zóna BR je shodná s ochranným pásmem KRNAP i KPN. Rozdílné jsou příslušné národní termíny (v PL má I. a II. zóna NP název strefa ochrany ścisłej KPN, III. zóna NP má název strefa ochrany częściowej KPN a ochranné pásmo se jmenuje otulina KPN).

Biosferická rezervace Krkonoše/Karkonosze



Zonace přeshraniční Biosférické rezervace Krkonoše/Karkonosze a zonace obou krkonošských národních parků.

Zonace KRNAP a KPN



Mlok skvrnitý a koniklec bílý – příklady přísně chráněných organismů BRKK.





Pančavský vodopád v západních Krkonoších.



Transboundary Parks...following nature's design



Mláďata vzácného čápa černého.



Plody brusinky jsou na jídelníčku řady horských živočichů.

Krkonoše, MAB a Federace EUROPARC

KRNAP i KPN se v roce 1990 staly členy seskupení evropských chráněných území, známé pod názvem Federace EUROPARC (dále jen FE). Přeshraniční statut a zejména cílá spolupráce obou národních parků vhodně naplňovaly cíle jednoho z projektů FE s názvem Transboundary Parks – following Nature's Design. Obě správy národních parků se proto ucházely o získání certifikace TransParcNet, která se vyznačuje obdobným přístřm

hodnotícím rituálem jako program MAB, a v roce 2004 oba parky získaly certifikát vzorové přeshraniční spolupráce mezi chráněnými územími v Evropě. Myšlenky, zásady a aktivity přeshraniční spolupráce, které rozvíjí program MAB UNESCO a program Federace EUROPARC, se v Krkonoších velmi účelně doplňují a garantují harmonického propojení ochrany přírody a udržitelného rozvoje území obou Krkonošských národních parků.

Partneři v péči o Biosférickou rezervaci Krkonoše/Karkonosze

Od vyhlášení BR Krkonoše/Karkonosze jsou garantem uplatňování zásad program Člověk a biosféra především Správa KRNAP a Dyrekcja KPN. Plnění cílů BR se však neobejde bez zapojení všech místních institucí, které v Krkonoších působí. V r. 1996 proto podepsaly Správy obou NP, zástupci místní samosprávy, státní správy, nevládních organizací a podnikatelské sféry z české a polské strany Krkonoš **Dohodu o vzájemné spolupráci**. Ta sleduje dosažení harmonického rozvoje Krkonoš při plném respektování přírodních a kulturně historických

hodnot tohoto výjimečného pohoří. Součástí Dohody bylo vytvoření Česko-polské rady BR Krkonoše/Karkonosze a Česko-polské kanceláře pro BRKK, která měla sloužit jako platforma pro všechny směry přeshraniční spolupráce. Návrh se však nerealizoval.





K pravidelné a nezbytné péči o hodnoty BRKK patří nejen údržba turistické infrastruktury, ale i krkonošských horských luk.





Obnova imisemi poškozených horských lesů patří mezi hlavní úkoly správců BRKK.

Aktuální stav území Biosférické rezervace Krkonoše/Karkonosze

Krkonoše prodělaly ve 2. polovině 20. století vážné změny v důsledku neuváženého rozvoje cestovního ruchu, nadměrné návštěvnosti a dlouhodobé imisní zátěže. Citelně to poznamenalo nejen krajinný ráz tohoto pohoří, ale ohrozilo i jeho přírodní a kulturně-historické bohatství. Správci a hospodáři po obou

stranách státní hranice, kterým není lhostejný osud Krkonoš, se proto již řadu let snaží spolupracovat tak, aby v rámci českých, polských, ale i přeshraničních projektů zachovali či obnovili hodnoty pohoří, které je ve středoevropském kontextu výjimečné. Statut, cíle a poslání přeshraniční Biosférické rezervace

ZÁKLADNÍ STATISTICKÉ ÚDAJE O BIOSFÉRICKÉ REZERVACI KRKONOŠE/KARKONOSZE

	Česká část	Polská část	BRKK celkem
Kategorie zvláště chráněného území	Krkonošský národní park a jeho ochranné pásmo	Karkonoski Park Narodowy	
Místní název BR	Biosférická rezervace Krkonoše/Karkonosze	Rezerwat Biosfery Karkonosze/Krkonoše	
Počet měst a obcí	29	18	47
Počet obyvatel	27 700		
Hustota obyvatel	48,7 obyvatel/km ²		
Celková rozloha	54 969 ha	16 830 ha	71 799 ha
• jádrová zóna	7 919 ha (14,4 %)	1 717 ha (10,2 %)	9 636 ha (13,4 %)
• nárazníková zóna	28 408 ha (51,7 %)	3 847 ha (22,9 %)	32 255 ha (44,9 %)
• přechodová zóna	18 642 ha (33,9 %)	11 266 ha (66,9 %)	29 908 ha (41,7 %)



Krkonoše/Karkonosze k tomu poskytuje veškeré předpoklady. V lesích po obou stranách Krkonoše se postupně daří rekonstrukce přirozeného stavu porostů s podporou a maximálním využitím samovolných přírodních procesů.

Revitalizační projekty na Úpském rašeliníšti nebo na vybraných úsecích krkonošských řek a potoků jsou příkladem citlivé rekonstrukce vodního prostředí Krkonoš.



Jedny hory, jedny lesy

Politicko-administrativní hranice Krkonoše uměle rozdělila, ale nezabránila, aby lesy na jižních i severních svazích hor v nedávné minulosti trpěly v důsledku nevhodných forem hospodaření a zejména pak dálkových přenosů průmyslových imisí. Katastrofické scénáře vývoje imisní situace se naštěstí nenaplnily

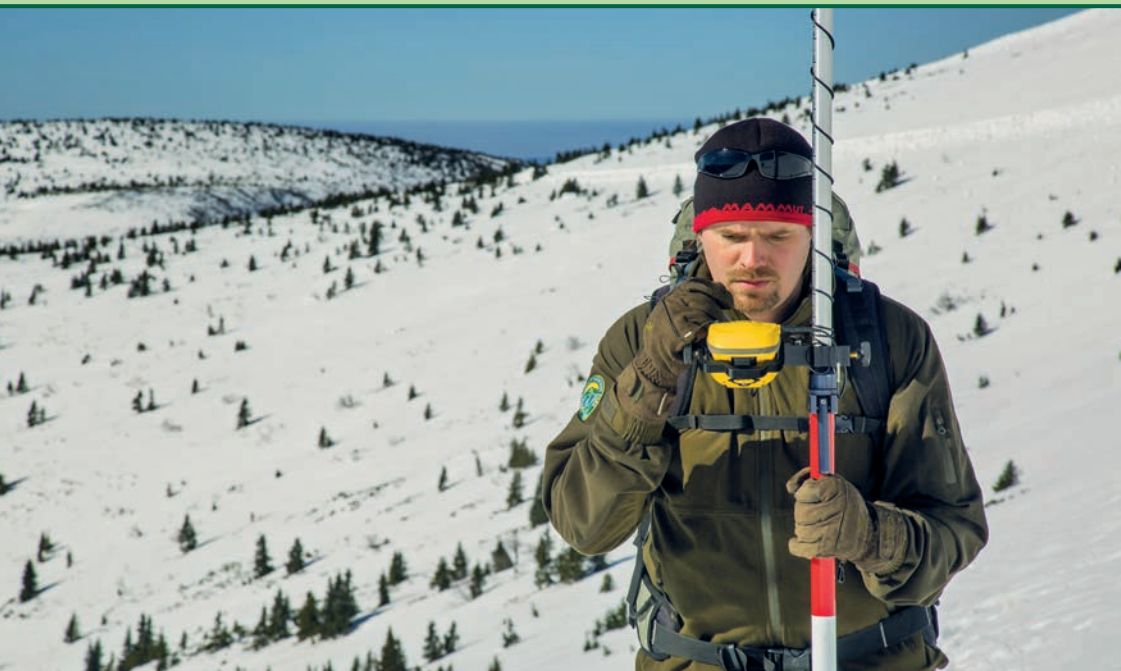
a tak již od 90. let 20. století probíhá boj o obnovu horských lesů. Nemalé finanční prostředky z projektu nizozemské nadace Face a z projektu Světové banky GEF-Biodiverzita umožnily zahájit proces rekonstrukce horských lesů a úzká spolupráce vědců a lesníků po obou stranách česko-polské hranice představuje



Péče o horské lesy na obou stranách Krkonoš vyžaduje velmi citlivý přístup lesních hospodářů.

pro krkonošské lesy reálnou nadějí, že se je časem podaří obnovit v plné kráse a rozmanitosti. V lesích po obou stranách Krkonoš se postupně daří rekonstrukce přirozeného stavu porostů s podporou a maximálním využitím samovolných přírodních procesů.





Vědci monitorují nejen stav flóry a fauny v BRKK, ale mapují i sněhovou pokrývku za pomoci GIS a GPS technologií.

Biosférická rezervace jako vědecká laboratoř

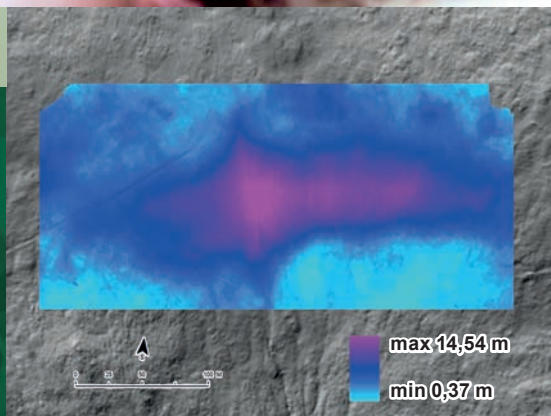
V průběhu půl tisíciletí se Krkonoše staly doslova vědeckou dílnou českých, slezských a později německých a polských univerzit. Jen za posledních 50 let existence obou národních parků bylo napsáno kolem šesti tisíc vědeckých článků a knih, které nebývale rozšířily starší vědeckou literaturu. Krkonoše patří přírodovědně k nejprobádanějším pohořím Evropy. Vědecké týmy však po dlouhá desetiletí státní hranice rozdělovala a vzájemná

spolupráce či společné publikace, které by zdůrazňovaly nedělitelnost tohoto pohoří, scházely. Teprve v posledních třech desetiletích se situace změnila. Vědci pořádají každé tři roky společné česko-polské konference pod názvem Geoekologické problémy Krkonoš. Výsledky novo dobého bádání na poli přírodních, lesnických, zemědělských a historických věd jsou každoročně publikovány ve Sborníku vědeckých prací Opera Corcontica (již 56 ročníků). Probíhá



Výška sněžové pokrývky na Mapě republiky 20. března 2019 (vpravo).

intenzivní česko-polský výzkum krkonošské arкто-alpínsk \acute{e} tundry, v \acute{e} dc \acute{i} spolupracuj \acute{i} p \acute{r} i monitoringu, v \acute{y} zkumu a ochran \acute{e} ohrožen \acute{y} ch druh \acute{u} rostlin a živoch \acute{u} , ale zkoumaj \acute{i} i dopady dlouhodob \acute{y} ch zm \acute{e} n klimatu nebo turistick \acute{e} z \acute{a} t \acute{e} že na citliv \acute{e} p \acute{r} ostred \acute{i} Biosf \acute{e} rick \acute{e} rezervace Krkonoše/Karkonosze. V \acute{y} znamn \acute{y} m pomocn \acute{i} kem pro spr $\acute{a$ vc \acute{e} \acute{u} zem \acute{i} je zaveden \acute{i} jednotn \acute{y} ch modern \acute{i} ch metod syst \acute{e} mu GIS, kter \acute{y} usnad \acute{n} uje skladovan \acute{i} a využívan \acute{i} obrovsk \acute{e} ho



množstv \acute{i} v \acute{e} deck \acute{y} ch dat soustřed \acute{e} n \acute{y} ch na spr $\acute{a$ vac \acute{h} obou krkonošsk \acute{y} ch n \acute{a} rodn \acute{i} ch park \acute{u} .



Vrchol nejvyšší hory Krkonoš – Sněžky (1 603 m n. m.) patří mezi nejnavštěvovanější místa BRKK.

Turisté na hřebenech a v údolích Krkonoš

Krkonoše ročně navštíví přes 4,8 milionů osob na české a kolem 2,5 milionu osob na polské straně hor (čísla vyjadřují počet pobytových dnů, tzv. osobodny). Společná hranice a dostatek hraničních přechodů umožňují dnes snadné výlety

po celém pohoří a práce v cestovním ruchu tak představuje významný zdroj obživy místních obyvatel. Vysoká návštěvnost biosférické rezervace však zároveň vyvolává i řadu problémů, které správci BR musí účinně řešit. Bezpečnost turistů,



moderní řešení turistické infrastruktury v horském terénu, efektivní způsob komunikace s návštěvníky, ale i mnohé nežádoucí aktivity, které jsou v rozporu s dlouhodobým harmonickým rozvojem BR. Patří k nim například nadměrný rozvoj sjezdového lyžování nebo nepovolené aktivity vyznavačů některých zimních sportů v jádrové zóně BR (tzv. tvrdé formy turistiky).

Projekty moderního terénního vybavení a péče o turisty v BRKK pamatují i na handicapované návštěvníky Krkonoš.





V péči o kulturně historické hodnoty Krkonoš hrají významnou roli informační centra a krkonošská muzea po obou stranách hor.

Cesta řemeslných tradic – Via Fabrilis

Naši předci po sobě v Krkonoších zanechali bezpočet dokladů jejich harmonického soužití s drsnou horskou krajinou – svéráznou architekturu krkonošských chalup, kostely, kaple, kapličky a zvonice, krkonošské betlémy, bájnou postavu Krakonoše, ale i mnohá řemesla, která mnohde téměř zanikla.

K hodnotám biosférických rezervací

patří i takové, které vytvořil člověk a tak záchrana kulturních a historických statků patří neméně k posláním programu Člověk a biosféra, jako záchrana přírodní rozmanitosti. Projekt Via Fabrilis – cesta řemeslných tradic připravila Správa KRNP společně s Muzeem keramiky v Boleslavci. Jeho cílem je podpořit rozvoj cestovního ruchu a zachování



kulturního dědictví v příhraničním česko-polském území, kam patří i BR Krkonoše/Karkonosze. Vedle společných výstav partnerů na obou stranách hranic a publikací propagujících řemeslné tradice projekt vyústil v postavení repliky čtvrtého původního roubeného domu ve Vrchlabí a rekonstrukci polyfunkční klášterní zahrady v areálu Krkonošské muzea. Společně s připravovanou rekonstrukcí muzea a jeho expozic je to významný počín, které jsou součástí hodnot Biosférické rezervace Krkonoše/Karkonosze.



Vize Krkonoše 2050 – Přátelství lidí a hor

Harmonický rozvoj a rozumné využívání přírodních hodnot Krkonoše se neodvíjí jen v přátelském duchu a názorové shodě, ale je provázáno i mnoha dlouhodobými ekologickými spory. Příkladem může být desetiletí trvající bouřlivé diskuse o budoucí podobě Sněžky a lanové dráhy na její vrchol, rozvoj lyžařských areálů, výstavba apartmánových bytů nebo horská cykloturistika a některé sportovní aktivity v jádrovém území

BR. Rada KRNAP a Svazek měst a obcí Krkonoše se proto rozhodly zahájit konstruktivní jednání o strategickém směřování budoucího rozvoje Krkonoše a shodli se na projektu s názvem Vize Krkonoše 2050. Ten je založen na víře, že různé zájmové skupiny najdou společnost řeč spíše při úvahách o vzdálenější budoucnosti Krkonoše, než v diskusích o přítomných kauzách. Dvoutelé jednání devítičlenné pracovní

skupiny, kterou tvořili starostové krkonošských obcí a ekologičtí experti, vyústilo ve formulování společné vize Krkonoš a s použitím motto „Přátelství lidí a hor“ připravilo dokument s názvem „Prohlášení ke krkonošské budoucnosti“. V něm se obrací s výzvou na všechny krkonošské rodáky a obyvatele, krkonošské obce a podniky a jejich sdružení, neziskové organizace, školy, instituce a další subjekty, kteří mají

vztah k lidem a přírodě Krkonoš, aby vyjádřením souhlasu podpořili tuto společnou vizi a uplatňovali její zásady v každodenní životě lidí v Krkonoších. Projekt byl významným počinem, vycházejícím ze všech zásad programu Člověk a biosféra. Naznačil cestu, jak chránit a rozumně využívat všech přírodních a kulturních statků, které nám Krkonoše poskytují.

Masiv Sněžky je symbolem unikátních hodnot přeshraniční Biosférické rezervace Krkonoše/ Karkonosze. Jeho šetrné využívání a důsledná ochrana by měly patřit k základnímu etickému kodexu všech milovníků těchto krásných hor.





DOPORUČENÁ LITERATURA

- BAŠTA J. a ŠTURSA J. 2013: 50 let Krkonošského národního parku. Správa KRNAP, 175 str.
- FLOUSEK J. & ROBERTS G. C. S. (eds) 1995: Mountain National Parks and Biosphere Reserves: Monitoring and Management, Proc. Int. Conf., Špindlerův Mlýn, September 1993: 1–165.
- FLOUSEK J. 1994: Krkonoše/Karkonosze Bilateral Biosphere Reserve. In: JENÍK J. et PRICE M. F. (eds), 1994, Biosphere Reserve on the Crossroads of Central Europe. Czech Republic-Slovak Republic. Empora, 17–32.
- FLOUSEK J. a kol. 1996: Biosférická rezervace Krkonoše/Karkonosze. In: JENÍK J. (ed) 1996: Biosférické rezervace České republiky. Empora, Praha: 42–64.
- FLOUSEK J., HARTMANOVÁ O., ŠTURSA J. & POTOCKI J. (eds) 2007: Krkonoše. Příroda, historie. Nakl. Miloš Uhlíř – Baset, Praha: 864 str.
- JELÍNKOVÁ E., PAVLÍČKO A., RYNDLA I. et VRBA J. 2010: Biosférické rezervace ČR – výukové laboratoře udržitelného rozvoje, Stožec 15.–17. 10. 2009, Sborník konference, CD-ROM, vydala Správa NP a CHKO Šumava.
- JENÍK J. (ed) 1996: Biosférické rezervace České republiky. Příroda a lidé pod záštitou UNESCO. Empora Praha: 160 str.
- JENÍK J. et PRICE M. F. (eds) 1994: Biosphere Reserves on the Crossroads of Central Europe. Czech Republic-Slovak Republic. Empora, Praha, 168 str.
- KAJZAROVÁ E. 2012: Lesy Krkonošského národního parku a péče o ně. Správa KRNAP, 52 str.
- KRNAP 2010: Plán péče o Krkonošský národní park a jeho ochranné pásmo (2010–2020). Část A (rozbor) a část B (návrh). Správa KRNAP Vrchlabí (verze 26. 1. 2010): A 1–179, B 1–54.
- SOUKUPOVÁ L., KOCIÁNOVÁ M., JENÍK J. & SEKYRA J. (eds.) 1995: Arctic-alpine tundra in the Krkonoše, the Sudetes. Opera Corcontica 32: 5–88.
- SPRÁVA KRNAP, 2010: Plán péče o Krkonošský národní park a jeho ochranné pásmo 2010–2020, přehled. Správa KRNAP, 32 str.
- ŠTURSA J. 2013: Encyclopedia Corcontica. Krajina, příroda, lidé. Správa KRNAP, Vyd. Gentiana: 89 str.
- UNESCO 2003: Five transboundary biosphere reserves in Europe. BRs Tech. Notes, UNESCO Paris.

POUŽITÉ ZKRATKY A AKNONYMY

BR – biosférická rezervace

EUROPARC Federation – Federace chráněných území Evropy

Face – nizozemská nadace Forest Absorbing Carbon-dioxide Emission

GEF-Biodiverzita – světový program ochrany životního prostředí, podporovaný Světovou bankou

GOPR – Górskie Ochotnicze Pogotowie Ratunkowe – polská horská služba

HS Krkonoše – Horská služba Krkonoše

CHÚ – chráněné území

ICC MAB – Mezinárodní koordinační rada programu Člověk a biosféra

ITEX – International Tundra Experiment – mezinárodní projekt výzkumu tundrových ekosystémů

IUCN – Světová organizace ochrany přírody

KPN – Karkonoski Park Narodowy

KRNAP – Krkonošský národní park

MAB – Man and Biosphere, celosvětový program UNESCO – Člověk a biosféra

Natura 2000 – soustava chráněných území evropského významu ve státech EU

PTTK – Polskie Towarzystwo Turystyczno-Krajoznawcze, obdoba Klubu českých turistů

Ramsar Convention – Smlouva o ochraně nejvýznamnějších mokřadů světa

SEVER – Středisko ekologické výchovy a etiky Rýchory

TANAP – Tatranský národní park

UNESCO – Organizace OSN pro vzdělávání, vědu a kulturu

Via Fabrilis – česko-polský projekt Cesta řemeslných tradic

INTERNETOVÉ ODKAZY

www.krnep.cz

www.kpnmab.pl

www.unesco.org/mab

<http://mab.kav.cas.cz>

www.europarc.org

www.horskasluzba.cz

www.gopr.pl

www.krkonose.eu



Krkonoše/Karkonosze Přeshraniční biosférická rezervace UNESCO

Vydala Správa Krkonošského národního parku v roce 2019.

Text: © Jan Štursa

Fotografie: © Kamila Antošová, Radek Drahný, Tomáš Hilger,
Zdeněk Patzelt, Přemysl Janata

© 2019, Správa Krkonošského národního parku,
Dobrovského 3, 543 01 Vrchlabí

Vytištěno na recyklovaném papíře.

ISBN 978-80-7535-101-2

ŠTURSA, Jan. *KRKONOŠE/KARKONOSZE: přeshraniční biosférická rezervace UNESCO*. 3. Vrchlabí: Správa KRNAP, 2019. ISBN 978-80-7535-101-2.

NEPRODEJNÉ.

112



SOS

150



HASIČI

155



LÉKAŘ

158



POLICIE



602 448 338 nebo **1210**



(+48) 985 nebo **601 100 300**

HORSKÁ SLUŽBA (CZ) / GOPR (PL)